

T.C
YÜREĞİR KAYMAKAMLIĞI
Doğankent İlkokulu Müdürlüğü



2024-2028 STRATEJİK PLANI

ADANA – 2024



En önemli ve verimli vazifelerimiz milli eğitim işleridir. Milli eğitim işlerinde kesinlikle zafere ulaşmak lazımdır. Bir milletin gerçek kurtuluşu ancak bu şekilde olur.

M. Atatürk

İSTİKLALMARŞI

Korkma, sönmez bu şafaklarda yüzen al sancak;
Sönmeden yurdumun üstünde tüten en son ocak.
O benim milletimin yıldızıdır, parlayacak;
O benimdir, o benim milletimindir ancak.

Çatma, kurban olayım, çehreni ey nazlı hilal!
Kahraman ırkıma bir gül! Ne bu şiddet, bu celal?
Sana olmaz dökülen kanlarımız sonra helal...
Hakkıdır Hakk'a tapan milletimin istiklal!

Ben ezelden beridir hür yaşadım, hür yaşarım.
Hangi çılgın bana zincir vuracakmış? Şaşarım!
Kükremiş sel gibiyim, bendimi çiğner, aşarım.
Yırtarım dağları, enginlere sığmam taşarım.

Garbın afakını sarmışsa çelik zırhlı duvar,
Benim iman dolu göğsüm gibi serhaddim var.
Ulusun, korkma! Nasıl böyle bir imanı boğar,
"Medeniyet!" dediğin tek dişi kalmış canavar?

Arkadaş! Yurduma alçakları uğratma sakın.
Siper et gövdeni, dursun bu hayasızca akın.
Doğacaktır sana va' dettiği günler Hakk'ın...
Kim bilir, belki yarın, belki yarından da yakın.

Bastığın yerleri "toprak!" diyerek geçme, tanı:
Düşün altındaki binlerce kefensiz yatanı.
Sen şehit oğlusun, incitme, yazıktır atanı:
Verme, dünyaları alsan da, bu cennet vatanı.

Kim bu cennet vatanın uğruna olmaz ki feda?
Şüheda fışkıracak toprağı sıksan, şüheda!
Canı, cananı bütün varımı alsın da Huda,
Etmesin tek vatanımdan beni dünyada cüda.

Ruhumun senden, İlahi, şudur ancak emeli:
Değmesin mabedimin göğsüne namahrem eli.
Bu ezanlar ezanlar-ki şahadetleri dinin temeli
Ebedi yurdumun üstünde benim inlemeli.

O zaman vعد ile bin secde eder-varsa-taşım,
Her cerihamdan, İlahi, boşanıp kanlı yaşım.
Fışkırır ruh-u mücerred gibi yerden na' şim;
O zaman yükselerek arşa değer belki başım.

Dalgaları sen de şafaklar gibi ey şanlı hilal!
Olsun artık dökülen kanlarımın hepsi helal!
Ebediyen sana yok, ırkıma yok izmihlal:
Hakkıdır, hür yaşamış bayrağımın hürriyet;
Hakkıdır, Hakk'a tapan, milletimin istiklal!

Mehmet ANI ERSOY

Öğretmenler;

Yeni Nesil Sizin

Eseriniz Olacaktır.

H. Öztürk

GENÇLİĞE HİTABE

Ey Türk gençliği! Birinci vazifen, Türk istiklalini, Türk cumhuriyetini, İlelebet, müdafaza ve müdafaza etmektir.

Mevcutiyetinin ve istikbalinin yeğane temeli budur. Bu temel, senin, en kıymetli hazinedir. İstikbalde dahi, seni, bu hazineden, mahrum etmek isteyecek, dahili ve harici, bedhahları olacaktır. Bir gün, istiklal ve cumhuriyeti müdafaza mecburiyetine düşersen, vazifeye atılmak için, içinde bulunacağın vaziyetin imkanı ve şartlarını düşünmeyeceksin! Bu imkan ve şartlar, çok namüsaait bir mahiyette tezahür edebilir. İstiklal ve cumhuriyetine kastedecek düşmanlar, bütün dünyada emsali görülmemiş bir galibiyetin mümessili olabilirler. Cebren ve hile ile aziz vatanını, bütün kalelerini zaft edilmiş, bütün tersanelerine girilmiş, bütün ordularını dağıtmış ve memleketin her köşesi bilfiil işgal edilmiş olabilir. Bütün bu şartlardan daha elim ve daha vahim olmak üzere, memleketin dahilinde, iktidara sahip olanlar gaflet ve dalalet ve hatta hiyanet içinde bulunabilirler. Hatta bu iktidar sahipleri şahsi menfaatlerini, müstevlilerin siyasi emelleriyle tevhit edebilirler. Millet, fakr u zaruret içinde harap ve bîtap düşmüş olabilir.

Ey Türk istikbalinin evladi! İşte, bu ahval ve şartlar içinde dahi, vazifen; Türk istiklal ve cumhuriyetini kurtarmaktır! Muhtaç olduğun kudret, damarlarındaki asil kanda, mevcuttur!

H. Öztürk

Okul/Kurum Bilgileri

İli: ADANA		İlçesi: YÜREĞİR	
Adres:	Doğankent Kışla Mah. Kardelen Cad. No: 3 Yüreğir / ADANA	Coğrafi Konum (link)	https://maps.app.goo.gl/9iWBKcM5KKwfq3zg8
Telefon Numarası:	0 (322) 334 04 50	Faks Numarası:
e- Posta Adresi:	731581@meb.k12.tr	Web sayfası adresi:	yuregirdogankentilkokulu.meb.k12.tr
Kurum Kodu:	731581	Öğretim Şekli:	Tam Gün Eğitim



SUNUŞ

Çağımız dünyasında her alanda yaşanan hızlı gelişmelere paralel olarak eğitimin amaçlarında, yöntemlerinde ve işlevlerinde de değişimin olması vazgeçilmez, ertelenmez ve kaçınılmaz bir zorunluluk haline gelmiştir. Eğitimin her safhasında sürekli gelişime açık, nitelikli insan yetiştirme hedefine ulaşılabilmesi; belli bir planlamayı gerektirmektedir.

Milli Eğitim Bakanlığı birimlerinin hazırlamış olduğu stratejik planlama ile izlenebilir, ölçülebilir ve geliştirilebilir çalışmaların uygulamaya konulması daha da mümkün hale gelecektir. Eğitim sisteminde planlı şekilde gerçekleştirilecek atılımlar; ülke

bazında planlı bir gelişmenin ve başarmanın da yolunu açacaktır.

Eğitim ve öğretim alanında mevcut değerlerimizin bilgisel kazanımlarla kaynaştırılması; ülkemizin ekonomik, sosyal, kültürel yönlerden gelişimine önemli ölçüde katkı sağlayacağı inancını taşımaktayız. Stratejik planlama, kamu kurumlarının varlığını daha etkili bir biçimde sürdürebilmesi ve kamu yönetiminin daha etkin, verimli, değişim ve yeniliklere açık bir yapıya kavuşturulabilmesi için temel bir araç niteliği taşımaktadır.

Bu anlamda, 2024-2028 dönemi stratejik planının; belirlenmiş aksaklıkların çözümü kavuşturulmasını ve çağdaş eğitim ve öğretim uygulamalarının bilimsel yönleriyle başarıyla yürütülmesini sağlayacağı inancını taşımaktayız. Bu çalışmayı planlı kalkınmanın bir gereği olarak görüyor; planın hazırlanmasında emeği geçen tüm paydaşlara teşekkür ediyor, İlçemiz, İlimiz ve Ülkemiz eğitim sistemine hayırlı olmasını diliyorum.

Ahmet ÜNLÜ

Okul/Kurum Müdürü

İÇİNDEKİLER

1. GİRİŞ VE STRATEJİK PLANIN HAZIRLIK SÜRECİ

- 1.1. Strateji Geliştirme Kurulu ve Stratejik Plan Ekibi
- 1.2. Planlama Süreci

2. DURUM ANALİZİ

- 2.1. Kurumsal Tarihçe
- 2.2. Uygulanmakta Olan Planın Değerlendirilmesi
- 2.3. Mevzuat Analizi
- 2.4. Üst Politika Belgelerinin Analizi
- 2.5. Faaliyet Alanları ile Ürün ve Hizmetlerin Belirlenmesi
- 2.6. Paydaş Analizi
- 2.7. Kuruluş İçi Analiz
 - 2.7.1. Teşkilat Yapısı
 - 2.7.2. İnsan Kaynakları
 - 2.7.3. Teknolojik Düzey
 - 2.7.4. Mali Kaynaklar
 - 2.7.5. İstatistik Veriler
- 2.8. Dış Çevre Analizi (Politik, Ekonomik, Sosyal, Teknolojik, Yasal ve Çevresel Çevre Analizi -PESTLE)
- 2.9. Güçlü ve Zayıf Yönler ile Fırsatlar ve Tehditler (GZFT) Analizi
- 2.10. Tespit ve İhtiyaçların Belirlenmesi

3. GELECEĞE BAKIŞ

- 3.1. Misyon
- 3.2. Vizyon
- 3.3. Temel Değerler

4. AMAÇ, HEDEF VE STRATEJİLERİN BELİRLENMESİ

- 4.1. Amaçlar
- 4.2. Hedefler
- 4.3. Performans Göstergeleri
- 4.4. Stratejilerin Belirlenmesi
- 4.5. Maliyetlendirme

5. İZLEME VE DEĞERLENDİRME

6. Tablo/Şekil/Grafikler/Ekler

1. GİRİŞ VE STRATEJİK PLANIN HAZIRLIK SÜRECİ

1.1. Strateji Geliştirme Kurulu ve Stratejik Plan Ekibi

Strateji Geliştirme Kurulu: Okul müdürünün başkanlığında, bir okul müdür yardımcısı, bir öğretmen ve okul/aile birliği başkanı ile bir yönetim kurulu üyesi olmak üzere 5 kişiden oluşan üst kurul kurulur.

Stratejik Plan Ekibi: Okul müdürü tarafından görevlendirilen ve üst kurul üyesi olmayan okul müdür yardımcısı başkanlığında, belirlenen öğretmenler ve gönüllü velilerden oluşur.

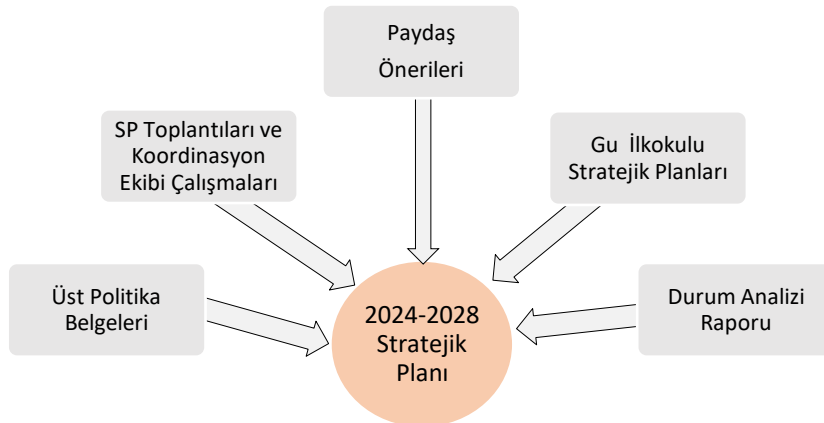
STRATEJİK PLAN ÜST KURULU

Üst Kurul Bilgileri		Ekip Bilgileri	
Adı Soyadı	Unvanı	Adı Soyadı	Unvanı
Ahmet ÜNLÜ	Okul Müdürü	Hasan YAMAN	Müdür Yardımcısı
Fırat AKSU	Müdür Yardımcısı	Okan ÜLGEN	Öğretmen
Yeliz BOZDOĞANOĞLU	Öğretmen	Harun ÖZTÜRK	Öğretmen
Mehmet Tunahan SALTAN	Öğretmen	Fatma Orkide EKETR TUTKUNER	Öğretmen
Fatma VARAN	Okul Aile Birliği Başkanı	Gönül METE	Gönüllü veli

1.2. Planlama Süreci:

2024-2028 dönemi stratejik plan hazırlanması süreci Üst Kurul ve Stratejik Plan Ekibinin oluşturulması ile başlamıştır. Ekip tarafından oluşturulan çalışma takvimi kapsamında ilk aşamada durum analizi çalışmaları yapılmış ve durum analizi aşamasında paydaşlarımızın plan sürecine aktif katılımını sağlamak üzere paydaş anketi, toplantı ve görüşmeler yapılmıştır.

Durum analizinin ardından geleceğe yönelim bölümüne geçilerek okulumuzun amaç, hedef, gösterge ve eylemleri belirlenmiştir. Çalışmaları yürüten ekip ve kurul bilgileri alta verilmiştir. Stratejik plan oluşum şeması aşağıda gösterilmiştir.



2. DURUM ANALİZİ

Stratejik planlama sürecinin ilk adımı olan durum analizi, okulumuzun/kurumumuzun “neredeyiz?” sorusuna cevap vermektedir. Okulumuzun/kurumumuzun geleceğe yönelik amaç, hedef ve stratejiler geliştirebilmesi için öncelikle mevcut durumda hangi kaynaklara sahip olduğu yada hangi yönlerinin eksik olduğu ayrıca, okulumuzun/kurumumuzun kontrolü dışındaki olumlu ya da olumsuz gelişmelerin neler olduğu değerlendirilmiştir. Dolayısıyla bu analiz, okulumuzun/kurumumuzun kendisini ve çevresini daha iyi tanımasına yardımcı olacak ve stratejik planın sonraki aşamalarından daha sağlıklı sonuçlar elde edilmesini sağlayacaktır. Durum analizi bölümünde, aşağıdaki hususlarla ilgili analiz ve değerlendirmeler yapılmıştır;

- Kurumsal Tarihçe
- Uygulanmakta olan planın değerlendirilmesi
- Mevzuat analizi
- Üst politika belgelerinin analizi
- Faaliyet alanları ile ürün ve hizmetlerin belirlenmesi
- Paydaş analizi
- Kuruluş içi analiz
- Dış çevre analizi (Politik, ekonomik, sosyal, teknolojik, yasal ve çevresel analiz)
- Güçlü ve zayıf yönleri ile fırsatlar ve tehditler (GZFT)analizi
- Tespit ve ihtiyaçların belirlenmesi

2.1. Kurumsal Tarihçe

Doğankent İlkokulu 2011 yılında 4 katlı betonarme bir bina olarak eğitim öğretime açılmıştır. Bu binada 8 yıl eğitim verildikten sonra yine bu okulun bahçesinde Avrupa Birliği fonuyla yapılan prefabrik binada eğitime devam edilmektedir. Hâlihazırda eğitim verilen bu yeni bina iki kattan oluşup prefabrik yapılıdır.

Okulumuz 23 derslikli olup bünyesinde 2 Anasınıfı, Müdür Odası, 1 Müdür Yardımcısı Odası, Öğretmenler Odası, Kütüphane, Rehberlik Servisi, Sistem odası ve 2 Mescit bulunmaktadır. Okulumuzun 1 Müdür, 2 Müdür Yardımcısı, 21 öğretmeni, 1 hizmetlisi bulunmaktadır.

Okulumuzun kuzeyinde Doğankent Ortaokulu ve bahçesi bulunmaktadır, güneyinde konutlar, doğusunda Doğankent mezarlığı, batısında ise narenciye bahçesi bulunmaktadır. Okulumuz Doğankent Kışla ve Bahçeli Evler Mahallelerini orta yerindedir. Karataş yolunun batısında bulunmaktadır. Doğankent Ortaokulu da okulumuzun kuzeyinde yaklaşık 25 metre mesafede bulunmaktadır.

Okulumuzda tertip ve düzene, temizlik ve sağlığa uygunluğa büyük önem verilir. Okulumuzun temizliği için okul bütçesinden önemli bir pay ayrılır. Tüm lavabolarımızda sıvı sabun, kâğıt havlu ve tuvalet kâğıdı kullanılmaktadır.

2.2. Uygulanmakta Olan Stratejik Planın Değerlendirilmesi

MEB Strateji Geliştirme Başkanlığının yayınladığı 2010/14 sayılı genelge ile İlçe Milli Eğitim Müdürlüklerinin stratejik plan yapmaları zorunlu hale getirilmiştir. Bu genelge doğrultusunda stratejik planlama ekibi kurulmuş, 2019–2023 yıllarını kapsayan stratejik planını hazırlamış 03 Kasım 2019 tarihinde plan tamamlanarak yayınlanmıştır.

2019-2023 Stratejik Planı Mevcut Durum Analizi Raporu, Stratejik Plan Kitabı ve Performans Programı kitapçığı olmak üzere 3 kitaptan oluşmaktadır. Stratejik Plan Hazırlık Süreci Durum Analizi, Geleceğe Yönelim, Maliyetlendirme, İzleme ve Değerlendirme, olmak üzere 5 bölümden oluşmaktadır.

Mevcut planda Durum Analizi, Paydaş Analizi, Yükümlülükler Ve Mevzuat Analizi, Kurum İçi Ve Dışı Analiz, Üst Politika Belgeleri, GZFT(SWOT)Analizi, kullanılmıştır. 2019-2023 Stratejik Planı Yasal Yükümlükler Ve Mevzuat Analizi bölümü 652 sayılı Millî Eğitim Bakanlığının Teşkilat ve Görevleri Hakkında Kanun Hükmünde Kararname esaslarına göre belirlenmiştir. 2019-2023 Stratejik Planı Okulun Tarihçesi, Okulun Mevcut Durumu, Paydaş Analizi, GZFT Analizi, Misyonumuz, Vizyonumuz, Temel Değerlerimiz, Eğitim ve Öğretime Erişim, Eğitim ve Öğretimde Kalitenin Arttırılması, Kurumsal Kapasite, Güvenlik, olmak üzere 11 faaliyet alanında gruplanmıştır.

2019-2023 stratejik planımız, Okul Müdürü Hasan YAMAN başkanlığında görevli öğretmenlerimizin katılımıyla yapılan toplantılarda, değerlendirilmiş ve sonuçları paylaşılmıştır. 2019-2023 stratejik planımızla birlikte hesap verilebilirlik anlayışı ile kaynakların etkili, ekonomik ve verimli bir şekilde elde edilmesi ve kullanılması sağlanmış, stratejik yönetim anlayışı kurum kültürü olarak benimsenmiştir. Planlama, çalışmaları izleme, değerlendirme ve denetleme süreçleri önem kazanmıştır.

Değerlendirme raporu, 2019-2023 Dönemi Stratejik Planının 2023 yılı hedeflere ve hedeflere ait performans göstergelerine ulaşma oranları dikkate alınarak hazırlanmıştır. Raporda; stratejik planda belirlenmiş olan amaç ve hedefler, sorumlu birim ve performans göstergeleri bazında değerlendirilmiştir ve her bir performans göstergesi için performans hesaplaması yüzde olarak hesaplanmıştır. Performans göstergelerine ilişkin değerlendirmeler; Her bir performans göstergesinin hedefe etkisi göz önünde bulundurularak hedef bazında performans hesaplaması yapılmıştır.

Hedef Performansının Hesaplanmasında Dikkat Edilen Hususlara Aşağıda Yer Verilmiştir:

- Hedef performansları, performans göstergelerinin gerçekleşme yüzdeleri tek tek hesaplandıktan sonra ilgili göstergenin hedefe olan etkisi bulunarak sonuçların toplanmasıyla elde edilmiştir.
- Bazı göstergelerin performansı yüzde 100'ü aşmıştır. Ancak hedef performansının ölçümünde bu değer 100 olarak dikkate alınmıştır. Böylece diğer göstergelerin hedefe etkisinin doğru hesaplanması sağlanmıştır.
- Bazı göstergelerin performansı negatif bir değer almıştır. Ancak hedef performansının ölçümünde bu değer 0 olarak dikkate alınmıştır. Böylece diğer göstergelerin hedefe etkisinin doğru hesaplanması sağlanmıştır.
- Değerlendirmelerimiz sonucunda, hedef göstergelerimize etki eden önemli

gelişmeler yaşandığını gözlemledik. Bu gelişmeler, planlarımızın bazı alanlarda başarısızlığa neden olmasına yol açtı. Bu kırılma noktalarını ayrıntılı olarak planımızın değerlendirme analizinde ele alacağız. Özellikle şu anahtar konuları vurgulayabiliriz:

- **Pandemi Süreci:** COVID-19 pandemisi, eğitim alanında büyük zorluklar yarattı. Dünya genelinde okulların kapanması veya sınırlı katılımı açık kalması, öğrenciler üzerinde olumsuz etkilere neden oldu.
- **Deprem Etkisi:** Kahramanmaraş'ta yaşanan deprem, psikolojik ve sosyal hasara neden oldu ve öğrencilerin eğitimine olumsuz etkiledi. Okullara ara verilmesi ve eğitim öğretimin tüm ülke genelinde durması, okulların geri açılma sürecinde öğrenci devamsızlıklarının artması.
- **Okul Kapanmaları:** COVID-19 pandemisi nedeniyle birçok ülkede okullar geçici olarak kapatılmış veya çevrimiçi eğitime geçilmiştir. Bu, öğrencilerin fiziksel olarak okula katılamamaları anlamına gelir.
- **Çevrimiçi Eğitim Uygulamaları:** Pandemi sırasında öğrenciler, öğretmenler ve eğitim kurumları, çevrimiçi eğitim platformlarına daha fazla bağımlı hale gelmiştir fakat okulumuzun bulunduğu çevrenin maddi imkanları kısıtlı olduğu için katılım çok fazla olmamıştır.
- **Öğrenci Başarısındaki Dalgalanmalar:** Pandemi nedeniyle öğrenci başarısı ve öğrenci notları dünya genelinde dalgalanmıştır. Online eğitim, öğrencilerin motivasyonunu ve öğrenme süreçlerini etkilemiştir.
- **Öğrenci Devamsızlığı:** Okulların kapanması veya karışık eğitim modelleri, öğrenci devamsızlığı sorunlarına yol açmıştır. Bazı öğrenciler, çevrimiçi eğitime erişimde sorun yaşamıştır.

Bu faktörler, hedeflerimize ulaşma konusunda karşılaştığımız zorlukların altını çizmektedir. Bu nedenle, yeni plan döneminde bu zorlukların üstesinden gelmeyi ve daha etkili bir eğitim ortamı oluşturmayı hedeflemekteyiz.

İyileşmeler

- 1) Okul binasında ve fiziki mekânlarda iyileştirilmeler yapılmıştır.
- 2) Bina girişinde şeref köşesi ve Personellerle ilgili bilgilerin paylaşıldığı ekran konulmuştur.
- 3) Öğrencilerin merdiven korkuluklarından kayma ve düşmesini engellemek için güvenlik önlemi alınmıştır.
- 4) Okul binasının iç ve dış temizliği sağlanmıştır.
- 5) Okul binasında öğrencilerin güvenlikleri sağlanmıştır.
- 6) Okul binası iş sağlığı ve güvenliği standartlarına uygun hale getirilmiştir.

Sorunlar

- 1) Yeterli sayıda kültürel ve sportif faaliyet yapılamaması
- 2) Velilerin okul idaresine ve öğretmenlere yersiz müdahalelerde bulunmaları.
- 3) Çalışanlara yönelik yapılan suçlamalarda velilere yaptırımların yetersiz olması.
- 4) Bitişik okulla bahçeyi ayıran tel örgülerin hasarlı olması.
- 5) Salı günleri okulun yanında kurulan Pazar nedeniyle birtakım sorunlar yaşanması.

2.3. Yasal Yükümlülükler ve Mevzuat Analizi

YASAL YÜKÜMLÜLÜK (GÖREVLER)	DAYANAK(KANUN, YÖNETMELİK, GENELGE, YÖNERGE)
Atama	657 Sayılı Devlet Memurları Kanunu
	Milli Eğitim Bakanlığına Bağlı Okul ve Kurumların Yönetici ve Öğretmenlerinin Norm Kadrolarına İlişkin Yönetmelik
	Milli Eğitim Bakanlığı Eğitim Kurumları Yöneticilerinin Atama ve Yer Değiştirmelerine İlişkin Yönetmelik
	Milli Eğitim Bakanlığı Öğretmenlerinin Atama ve Yer Değiştirme Yönetmeliği
Ödül, Disiplin	Devlet Memurları Kanunu
	6528 Sayılı Milli Eğitim Temel Kanunu İle Bazı Kanun ve Kanun Hükmünde Kararnamelerde Değişiklik Yapılmasına Dair Kanun
	Milli Eğitim Bakanlığı Personeline Başarı, Üstün Başarı ve Ödül Verilmesine Dair Yönerge
	Milli Eğitim Bakanlığı Disiplin Amirleri Yönetmeliği
Okul Yönetimi	1739 Sayılı Milli Eğitim Temel Kanunu
	Milli Eğitim Bakanlığı İlköğretim Kurumları Yönetmeliği
	Milli Eğitim Bakanlığı Okul Aile Birliği Yönetmeliği
	Milli Eğitim Bakanlığı Eğitim Bölgeleri ve Eğitim Kurulları Yönergesi
	MEB Yönetici ve Öğretmenlerin Ders ve Ek Ders Saatlerine İlişkin Karar
Eğitim-Öğretim	Taşınır Mal Yönetmeliği
	Anayasa
	1739 Sayılı Milli Eğitim Temel Kanunu
	222 Sayılı İlköğretim ve Eğitim Kanunu
	6287 Sayılı İlköğretim ve Eğitim Kanunu ile Bazı Kanunlarda Değişiklik Yapılmasına Dair Kanun
	Milli Eğitim Bakanlığı İlköğretim Kurumları Yönetmeliği
	Milli Eğitim Bakanlığı Eğitim Öğretim Çalışmalarının Planlı Yürütülmesine İlişkin Yönerge
	Milli Eğitim Bakanlığı Öğrenci Yetiştirme Kursları Yönergesi
Milli Eğitim Bakanlığı Ders Kitapları ve Eğitim Araçları Yönetmeliği	
Milli Eğitim Bakanlığı Öğrencilerin Ders Dışı Eğitim ve Öğretim Faaliyetleri Hakkında Yönetmelik	
Personel İşleri	Milli Eğitim Bakanlığı Personel İzin Yönergesi
	Devlet Memurları Tedavi ve Cenaze Giderleri Yönetmeliği
	Kamu Kurum ve Kuruluşlarında Çalışan Personelin Kılık Kıyafet Yönetmeliği
	Memurların Hastalık Raporlarını Verecek Hekim ve Sağlık Kurulları Hakkındaki Yönetmelik
	Milli Eğitim Bakanlığı Personeli Görevde Yükseltme ve Unvan Değişikliği Yönetmeliği
Mühür, Yazışma, Arşiv	Öğretmenlik Kariyer Basamaklarında Yükseltme Yönetmeliği
	Resmi Mühür Yönetmeliği
	Resmi Yazışmalarda Uygulanacak Usul ve Esaslar Hakkındaki Yönetmelik
	Milli Eğitim Bakanlığı Evrak Yönergesi
Rehberlik ve Sosyal Etkinlikler	Milli Eğitim Bakanlığı Arşiv Hizmetleri Yönetmeliği
	Milli Eğitim Bakanlığı Rehberlik ve Psikolojik Danışma Hizmetleri Yönet.
	Okul Spor Kulüpleri Yönetmeliği
Öğrenci İşleri	Milli Eğitim Bakanlığı İlköğretim ve Ortaöğretim Sosyal Etkinlikler Yönetmeliği
	Milli Eğitim Bakanlığı İlköğretim Kurumları Yönetmeliği
	Milli Eğitim Bakanlığı Demokrasi Eğitimi ve Okul Meclisleri Yönergesi
İsim ve Tanıtım	Okul Servis Araçları Hizmet Yönetmeliği
	Milli Eğitim Bakanlığı Kurum Tanıtım Yönetmeliği
Sivil Savunma	Milli Eğitim Bakanlığına Bağlı Kurumlara Ait Açma, Kapatma ve Ad Verme Yönetmeliği
	Sabotajlara Karşı Koruma Yönetmeliği
	Binaların Yangından Korunması Hakkındaki Yönetmelik
	Daire ve Müesseseler İçin Sivil Savunma İşleri Kılavuzu

2.4. Üst Politika Belgeleri Analizi

Üst politika belgeleri;

- Millî Eğitim Bakanlığı Stratejik Planı,
- İl Millî Eğitim Müdürlüğü Stratejik Planı,
- İlçe Millî Eğitim Müdürlüğü Stratejik Planı
- Okul/Kurumu İlgilendiren Ulusal, Bölgesel ve Sektörel Strateji Eylem Planları

MEB, il millî eğitim müdürlüğü ve ilçe millî eğitim müdürlüğü stratejik planları incelenir. Ayrıca; yerel yönetim düzenlemeleri de dış çevrenin incelenmesi aşamasında göz önünde bulundurulması gereken bir unsurdur.

Üst politika belgeleri ile stratejik plan ilişkisini gösteren tabloya stratejik planda yer verilir. Bu çerçevede Tablo 2’de yer alan şablon kullanılır. İlgili tablo, amaç ve hedeflere temel teşkil edecek “tespitler ve ihtiyaçlar”ın belirlenmesinde göz önünde bulundurulur.

2.5. Faaliyet Alanları ile Ürün/Hizmetlerin Belirlenmesi

Mevzuat analizi çıktıları dolayısıyla görev ve sorumluluklar dikkate alınarak okul/kurumun sunduğu temel ürün ve hizmetler belirlenmiştir. Belirlenen ürün ve hizmetler Tablo 3’te belirtildiği gibi belirli faaliyet alanları altında gösterilmiştir. Faaliyet alanları ile ürün ve hizmetlerin belirlenmesi amaç, hedef ve stratejilerin oluşturulması aşamasında yönlendirici olacaktır.

Tablo 3. Faaliyet Alanlar/Ürün ve Hizmetler Tablosu

FAALİYET ALANI: EĞİTİM	FAALİYET ALANI: YÖNETİM İŞLERİ
1- Rehberlik Hizmetleri <ul style="list-style-type: none">• Veli• Öğrenci• Öğretmen	1 -Öğrenci işleri hizmeti <ul style="list-style-type: none">• Kayıt- Nakil işleri• Devam-devamsızlık• Sınıf geçme-Diploma İşlemleri• Öğrenci başarısının değerlendirilmesi• Ders Programları-Ders Dağıtım İşleri• Öğrencilere yönelik her türlü belgenin düzenlenmesi• Öğrenci sağlığı ve güvenliği• Öğrenci davranışlarının değerlendirilmesi• Öğrenci disiplin işlemleri
2- Sosyal-Kültürel Etkinlikler <ul style="list-style-type: none">• Çeşitli Sosyal Etkinlikler (.....)• Çeşitli Kültürel Etkinlikler(....)• Öğrenci Gezileri• Öğretmenler Sosyal Etkinlikleri• Bayramlar-Belirli Gün ve Haftalarla İlgili törenler	2- Öğretmen özlük işleri hizmeti <ul style="list-style-type: none">• Personel Terfi-İzin-Ücret-Maaş İşlemleri• Hizmet Birleştirme işlemleri• Personel işleri• Doğum- ölüm vb. yardım evrakları düzenlenmesi• HİTAP işlemleri
3- Spor Etkinlikleri <ul style="list-style-type: none">• Futbol• Geleneksel Çocuk Oyunları• Yakartop Turnuvası• Akıl ve Zeka Oyunları• Satranç	3- Büro İşleri hizmeti <ul style="list-style-type: none">• Ayniyat, Demirbaş, Vb. İşlemleri, Satın Alma İşlemleri• Muayene ve Teslim Alma İşlemleri• Resmi yazışma işlemleri• Arşiv hizmetleri• Halkla ilişkiler• Planlama, Koordinasyon• Stratejik planın uygulanması• Donanım ve Teknoloji• Disiplin ve Sicil İşlemleri• Denetim• Okul Gelişimine Ait Görev ve Hizmetler• TİF - TEFBİS işlemleri
FAALİYET ALANI: ÖĞRETİM	FAALİYET ALANI: VELİ EĞİTİMİ
1) Müfredatın işlenmesi <ul style="list-style-type: none">• Derslik sistemi ile her türlü dersin yaparak yaşayarak öğretimi• Kütüphanenin etkin kullanımı• Yetiştirme Kurslarının açılması ve değerlendirilmesi	<ul style="list-style-type: none">• Halk Eğitim Müdürlüğü ile işbirliği yapılarak Eğitici Kurslar Düzenlenmesi• Veli rehberlik faaliyetleri(Seminerler)• Velilere yönelik sosyal faaliyetler (.....)
2) Kurslar <ul style="list-style-type: none">• Yetiştirme• Hazırlama, Ders Dışı Eğitim Çalışmaları	FAALİYET ALANI: Kurslara katılımın sağlanması Kurs sürecinin ve sonucunun değerlendirilmesi
3) Proje çalışmaları <ul style="list-style-type: none">• AB Projeleri• Sosyal Projeler• Fen Projeleri• Okul özgün proje çalışmaları• Mahalli ve ulusal projelere etkin katılım sağlamak	Farklı proje ve etkinliklerle okul ortamının geliştirilmesi(.....)

Ürün-Hizmet Listesi

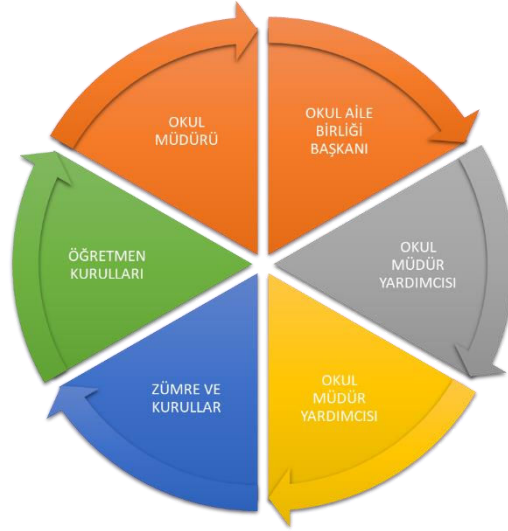
Öğrenci kayıt, kabul ve devam işleri	Eğitim hizmetleri
Öğrenci başarısının değerlendirilmesi	Öğretim hizmetleri
Sınav işleri	Toplum hizmetleri
Sınıf geçme işleri	Kulüp çalışmaları
Öğrenim belgesi düzenleme işleri	Öğrenim Belgesi
Personel işleri	Sosyal, kültürel ve sportif etkinlikler
Öğrenci davranışlarının değerlendirilmesi	Burs hizmetleri
Öğrenci sağlığı ve güvenliği	Bilimsel araştırmalar
Okul çevre ilişkileri	Yaygın eğitim
Rehberlik	Mezunlar (Öğrenci)

2.6. Paydaş Analiz

Doğankent İlkokulu Stratejik Planlama Ekibi olarak planımızın hazırlanması aşamasında katılımcı bir yapı oluşturmak için ilgili tarafların görüşlerinin alınması ve plana dâhil edilmesi gerekli görülmüş ve bu amaçla paydaş analizi çalışması yapılmıştır. Ekibimiz tarafından iç ve dış paydaşlar belirlenmiş, bunların önceliklerinin tespiti yapılmıştır.

Paydaş görüş ve beklentileri SWOT (GZFT) Analizi Formu, Çalışan Memnuniyeti Anketi, Öğrenci Memnuniyeti Anketi, Veli Anketi Formu kullanılmaktadır. Aynı zamanda öğretmenler kurulu toplantıları, Zümre toplantıları gibi toplantılarla görüş ve beklentiler tutanakla tespit edilmekte Okulumuz bünyesinde değerlendirilmektedir.

Milli Eğitim Bakanlığı, Kaymakamlık, İlçe Milli Eğitim Müdürlükleri, Okullar, Yöneticiler, Öğretmenler, Özel Öğretim Kurumları, Öğrenciler, Okul aile birlikleri, Memur ve Hizmetli, Belediye, İl Sağlık Müdürlüğü, Meslek odaları, Sendikalar, Vakıflar, Muhtarlıklar, Tarım İlçe Müdürlüğü, Sivil Savunma İl Müdürlüğü, Türk Telekom İlçe Müdürlüğü, Medya vb.



Paydaş Analizi ve Sınıflamasında Kullanılan Kavramlara İlişkin Açıklamalar:

- **Paydaş:** Kurumun gerçekleştirdiği faaliyetlerden etkilenen taraflardır. Paydaşlar şu başlıklarda ele alınmaktadır.
- **Lider:** Kurumda herhangi bir kademede görev alan çalışanlar içerisinde liderlik özellikleri olan kişilerdir.
- **Çalışan:** Kurum çalışanlarıdır.
- **Müşteri:** Ürün, hizmet veya süreçten etkilenen veya satın alıp kullanan herkeştir. İki çeşit müşteri vardır. Dış müşteriler; hizmet veren kuruma mensup olmayan, ancak ürün/hizmetten yararlanan veya ondan etkilenenlerdir. İç müşteriler; kurumda çalışanlardır.
- **Temel Ortak:** Kurumun faaliyetlerini gerçekleştirmek üzere kendi seçimine bağlı

olmaksızın zorunlu olarak kurulmuş olan ortaklıklardır.(yapısal bağıllık gibi)

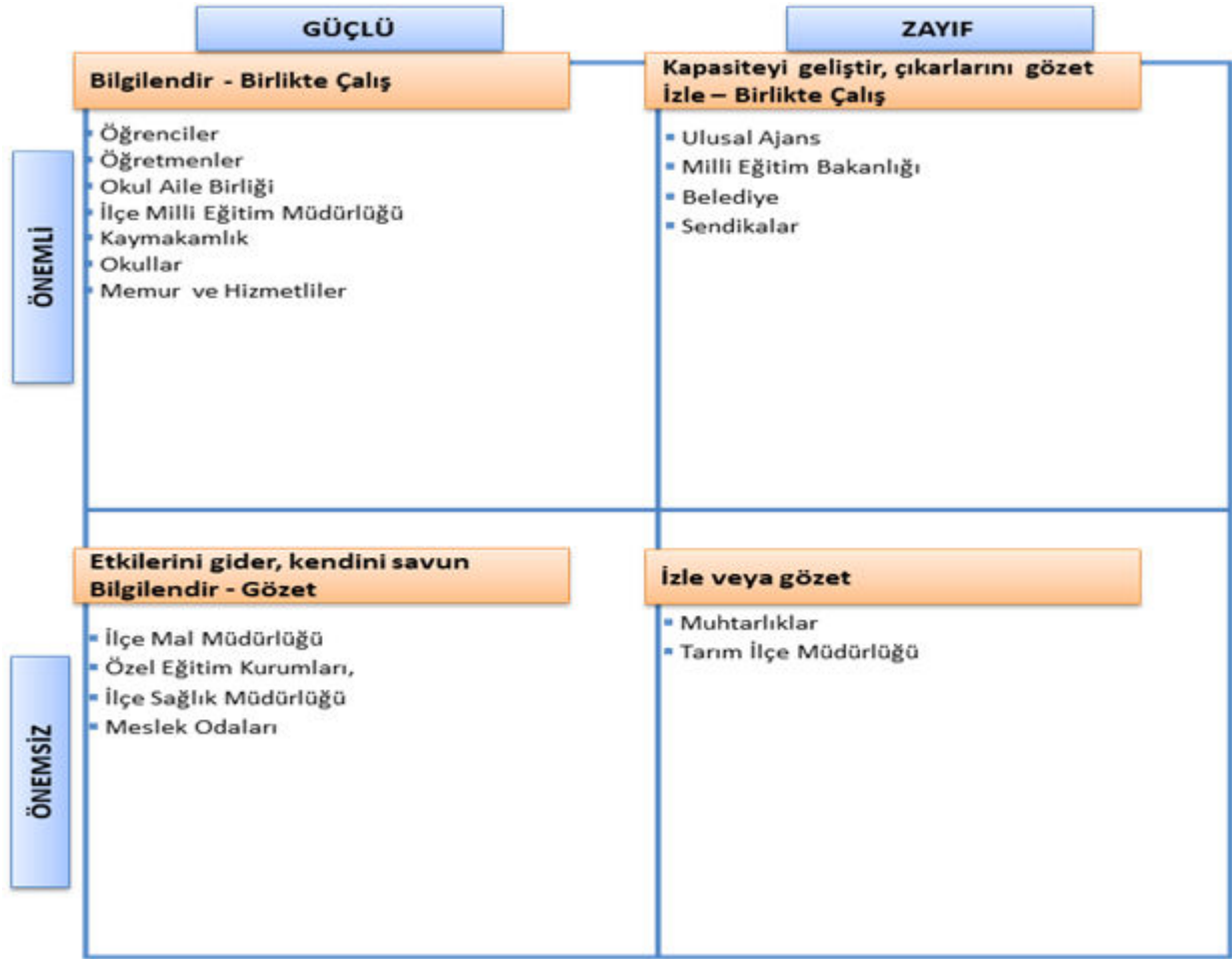
- **Stratejik Ortak:** Kurumun faaliyetlerini gerçekleştirmek üzere kendi seçimi üzerine kurduğu ortaklıklardır.
- **Tedarikçi:** Kurumun faaliyetlerini gerçekleştiren ihtiyaç duyduğu kaynakları temin eden kurum/kuruluşlardır.
- **Ürün/Hizmet:** Herhangi bir hizmet/üretim sürecinin çıktısıdır.

PAYDAŞ ANALİZİ								
PAYDAŞIN ADI	PAYDAŞ TÜRÜ	NEDEN PAYDAŞ	HEDEF KİTLE / YARARLANICI	TEMEL ORTAK	STRATEJİK ORTAK	ÇALIŞAN	TEDARİKÇİ	Önem derecesi
								1. Önemli 2. Önemli
Milli Eğitim Bakanlığı	Dış Paydaş	MEB politika üretir, genel bütçe merkezden gelir, Hesap verilen mercidir.		√			√	1
Valilik ve Kaymakamlık	Dış Paydaş	Kurumumuzun üstü konumunda olup, hesap verilecek mercidir.		√				1
İl ve İlçe Milli Eğitim Müdürlüğü	Dış Paydaş	Müdürlüğüne bağlı okul ve kurumları belli bir plan dâhilinde yönetmek ve denetlemek, inceleme ve soruşturma işlerini yürütmek.	√	√				1
Okullar	Dış Paydaş	İlk ve Ortaokullar tedarikçi konumundadır. Ortaöğretimler stratejik ortağımızdır.	√	√	√		√	1
Yönetici ve Öğretmenler	İç Paydaş	Hizmet veren personeldir.	√	√	√	√		1
Özel Öğretim Kurumları	Dış Paydaş	Eğitim öğretim hizmetlerinde tamamlayıcı unsurdur.	√		√			2
Öğrenciler	İç Paydaş	Hizmetin sunulduğu paydaşlardır. İç ve dış paydaş kabul edilebileceği gibi iç paydaş görülmesi daha uygundur.	√	√	√			1
Okul Aile Birlikleri	İç Paydaş	Okulun eğitim öğretim ortamları ve imkânlarının zenginleştirilmesi için çalışır.		√	√	√	√	1
Memur ve Hizmetliler	İç Paydaş	Görevli personeldir.		√	√	√		1
Belediye	Dış Paydaş	Çevre düzenlemesi altyapıyı hazırlar.	√		√		√	2
İlçe Toplum Sağlığı Merkezi	Dış Paydaş	Sağlık taramaları yapar ve koruyucu sağlık önlemleri alır.		√				2
Meslek odaları	Dış Paydaş	Yaygın ve mesleki eğitim hizmetlerini yapar.			√			2
Sendikalar	Dış Paydaş	Personel örgütlenmesi yapar.			√	√		2
Vakıflar	Dış Paydaş	Okul öncesi ve yaygın eğitim çalışmalarında destek sunar.			√			2
Muhtarlıklar	Dış Paydaş	Halk ile iletişimi gerçekleştirir.	√		√		√	2
Tarım İlçe Müdürlüğü	Dış Paydaş	Yaygın eğitime yönelik çalışmalar yapar.	√		√			2
Sivil Savunma İl Müdürlüğü	Dış Paydaş	Sivil savunma hizmetleri yürütür.			√			2
Türk Telekom İl Müdürlüğü	Dış Paydaş	Haberleşme ve iletişim eksikliklerini giderir.			√		√	2
Medya	Dış Paydaş	Yazılı, sözlü ve görsel yayın yapar.	√		√			2

Ürün/Hizmet	Yararlanıcı/Müşteri																	
	Personel işleri	Rehberlik ve Yönlendirme	Öğrenci başarısının değerlendirilmesi	Öğrenci kayıt, kabul ve devam işleri	Öğrencilere Ücretsiz Ders Kitabı Dağıtımı	Sınav işleri	Sınıf geçme işleri	Öğrenim belgesi	Spor Faaliyetler	Sosyal ve Kültürel Faaliyetler	Öğrenci davranışlarının değerlendirilmesi	Öğrenci sağlığı ve güvenliği	Mezunlar (Öğrenci)	Öğrenci Servisleri	Eğitim-Öğretimi ve Yönetimi Geliştirme Çalışmaları	Fiziki Nitelik Geliştirme Çalışmaları	Staj işleri	Okul çevre ilişkileri
Milli Eğitim Bakanlığı	√	√	√	√	√	√									√	√	√	
Adana Valiliği	√														√	√		√
İl Milli Eğitim Müdürlüğü	√	√		√	√	√			√	√		√			√	√	√	
Yüreğir Kaymakamlığı	√				√					√					√	√		
Yüreğir İlçe Milli Eğitim Müdürlüğü	√	√	√	√	√	√	√	√	√	√	√	√	√	√	√	√	√	√
Okullar /Kurumlar		√							√	√					√	√	√	√
Özel Öğretim Kurumları		√	√			√			√	√								
Yöneticilerimiz	√	√	√	√	√	√	√	√	√	√	√	√	√	√	√	√		√
Öğretmenler	√	√	√		√	√	√		√	√	√	√	√	√	√			√
Öğrenciler		√			√	√			√	√		√	√	√				√
Okul aile birlikleri																√		√
Memur ve Hizmetli	√																√	√
Belediye									√	√						√		√
İlçe Sağlık Müdürlüğü												√						
Meslek odaları		√											√					
Eğitim Sendikaları	√														√			√
Vakıflar																√		√
Muhtarlıklar																√		√
Tarım İlçe Müdürlüğü												√						√
Sivil Savunma İl Müdürlüğü												√				√		
Türk Telekom İlçe Müdürlüğü																√		
Medya		√													√	√		√

PAYDAŞ ÖNEM ETKİ MATRİSİ				
PAYDAŞIN ADI	Önem		Etki	
	Önemli	Önemsiz	Güçlü	Zayıf
Milli Eğitim Bakanlığı	√		Birlikte çalış	
Kaymakamlık	√		Birlikte çalış	
İlçe Milli Eğitim Müdürlükleri	√		Birlikte çalış	
Okullar		√		İzle
Yöneticiler	√		Çalışmalara dâhil et	
Öğretmenler	√		Çalışmalara dâhil et	
Öğrenciler	√		Çalışmalara dâhil et	
Özel Öğretim Kurumları		√		İzle
Okul Aile Birlikleri	√		Çalışmalara dâhil et	
Memur ve Hizmetliler	√		Çalışmalara dâhil et	
Belediye		√	Bilgilendir	
İlçe Sağlık Müdürlüğü		√		İzle
Meslek odaları		√	Bilgilendir	
Sendikalar		√		İzle
Vakıflar		√		İzle
Muhtarlıklar		√		İzle
Tarım İlçe Müdürlüğü		√		İzle
Sivil Savunma İl Müdürlüğü		√		İzle
Türk Telekom İlçe Müdürlüğü		√		İzle

Paydaş Stratejisi



- Önceliklendirilen paydaşlar bu aşamada kapsamlı olarak değerlendirilir. Paydaşlar değerlendirilirken cevap aranabilecek sorular şunlardır:
- Paydaş, Okulun hangi faaliyeti/hizmeti ile ilgilidir?
 - Paydaşın Okulun beklentileri nelerdir?
 - Paydaş, Okulun faaliyetlerini/hizmetlerini ne şekilde etkilemektedir? (olumlu-olumsuz)
 - Paydaşın Okulun etkileme gücü nedir?
 - Paydaş, Okulun faaliyetlerinden/hizmetlerinden ne şekilde etkilenmektedir? (olumlu-olumsuz)
 - Paydaş analizi kapsamında, Okulun sunduğu ürün/hizmetlerle bunlardan yararlananlar ilişkilendirilir.
 - Böylece, hangi ürün/hizmetlerden kimlerin yararlandığı açık bir biçimde ortaya konulur.
 - Ürün/Hizmet Tablosu, yararlanıcıların ilgili olduğu ürün/hizmetleri bir arada görebilmek ve her bir ürün/hizmetin hangi yararlanıcıları ilgilendirdiğini görselleştirebilmek için faydalı bir araçtır

MEMNUNİYET ANKETİ

DOĞANKENT İLKOKULU		STRATEJİK PLANI (2024-2028)	
“ İÇ PAYDAŞ ÖĞRENCİ GÖRÜŞ VE DEĞERLENDİRMELERİ” ANKET FORMU			
ÖĞRENCİ MEMNUNİYET ANKETİ		MEMNUNİYET ANKET SONUCU	
SIRA NO	GÖSTERGELER	SONUÇ	SONUÇ %
1	İhtiyaç duyduğumda okul çalışanlarıyla rahatlıkla görüşebiliyorum.	3.75	74.70
2	Okul müdürü ile ihtiyaç duyduğumda rahatlıkla konuşabiliyorum.	3.60	72.10
3	Okulun rehberlik servisinden yeterince yararlanabiliyorum.	4.50	87.00
4	Okula ilettiğimiz öneri ve isteklerimiz dikkate alınır.	3.85	71.00
5	Okulda kendimi güvende hissediyorum.	4.52	87.75
6	Okulda öğrencilerle ilgili alınan kararlarda bizlerin görüşleri alınır.	4.15	72.36
7	Öğretmenler yeniliğe açık olarak derslerin işlenişinde çeşitli yöntemler kullanmaktadır.	4.38	85.28
8	Derslerde konuya göre uygun araç gereçler kullanılmaktadır.	3.93	77.60
9	Teneffüslerde ihtiyaçlarımı giderebiliyorum.	4.85	87.42
10	Okulun içi ve dışı temizdir.	3.65	68.10
11	Okulun binası ve diğer fiziki mekanlar yeterlidir.	3.44	67.80
12	Okulumuzda yeterli miktarda sanatsal ve kültürel faaliyetler düzenlenmektedir.	3.58	69.81
GENEL DEĞERLENDİRME		3.71	70,84

DOĞANKENT İLKOKULU		STRATEJİK PLANI (2024-2028)	
“ İÇ PAYDAŞ ÖĞRETMEN GÖRÜŞ VE DEĞERLENDİRMELERİ” ANKET FORMU		ANKET SONUCU	
SIRA NO	GÖSTERGELER	SONUÇ	SONUÇ %
1	Okulumuzda alınan kararlar, çalışanların katılımıyla alınır.	4.28	85.08
2	Kurumdaki tüm duyurular çalışanlara zamanında iletilir.	4.75	93.40
3	Her türlü ödüllendirmede adil olma, tarafsızlık ve objektiflik esastır.	4.15	82.15
4	Kendimi, okulun değerli bir üyesi olarak görürüm.	4.54	85.15
5	Çalıştığım okul bana kendimi geliştirme imkânı tanımaktadır.	4.38	87.59
6	Okul, teknik araç ve gereç yönünden yeterli donanıma sahiptir.	3.90	77.93
7	Okulda çalışanlara yönelik sosyal ve kültürel faaliyetler düzenlenir.	4.24	84.83
8	Okulda öğretmenler arasında ayrım yapılmamaktadır.	4.00	80.00
9	Okulumuzda yerelde ve toplum üzerinde olumlu etki bırakacak çalışmalar yapmaktadır.	4.25	83.01
10	Yöneticilerimiz, yaratıcı ve yenilikçi düşüncelerin üretilmesini teşvik etmektedir.	4.81	89.13
11	Yöneticiler, okulun vizyonunu, stratejilerini, iyileştirmeye açık alanlarını vs. çalışanlarla paylaşır.	4.71	85.00
12	Okulumuzda sadece öğretmenlerin kullanımına tahsis edilmiş yerler yeterlidir.	4.79	93.70
13	Alanıma ilişkin yenilik ve gelişmeleri takip eder ve kendimi güncellerim.	4.15	78.75
GENEL DEĞERLENDİRME		4.39	78,53

DOĞANKENT İLKOKULU		STRATEJİK PLANI (2024-2028)	
“ İÇ PAYDAŞ VELİ GÖRÜŞ VE DEĞERLENDİRMELERİ” ANKET FORMU			
VELİ MEMNUNİYET ANKETİ		MEMNUNİYET ANKET SONUCU	
SIRA NO	GÖSTERGELER	SONUÇ	SONUÇ %
1	İhtiyaç duyduğumda okul çalışanlarıyla rahatlıkla görüşebiliyorum.	4.78	86.50
2	Bizi ilgilendiren okul duyurularını zamanında öğreniyorum.	4.93	89.57
3	Öğrencimle ilgili konularda okulda rehberlik hizmeti alabiliyorum.	3.95	82.75
4	Okula ilettiğim istek ve şikayetlerim dikkate alınıyor.	3.96	77.27
5	Öğretmenler yeniliğe açık olarak derslerin işlenişinde çeşitli yöntemler kullanmaktadır.	4.11	79.25
6	Okulda yabancı kişilere karşı güvenlik önlemleri alınmaktadır.	4.15	80.30
7	Okulda bizleri ilgilendiren kararlarda görüşlerimiz dikkate alınır.	3.97	79.33
8	E-Okul Veli Bilgilendirme Sistemi ile okulun internet sayfasını düzenli olarak takip ediyorum.	4.13	82.67
9	Çocuğumun okulunu sevdiğini ve öğretmenleriyle iyi anlaştığını düşünüyorum.	3.77	75.33
10	Okul, teknik araç ve gereç yönünden yeterli donanıma sahiptir.	3.97	74.15
11	Okul her zaman temiz ve bakımlıdır.	4.15	71.80
12	Okulun binası ve diğer fiziki mekanlar yeterlidir.	3.43	68.00
13	Okulumuzda yeterli miktarda sanatsal ve kültürel faaliyetler düzenlenmektedir.	3.52	70.33
GENEL DEĞERLENDİRME		4.06	78,25

2.7. Okul/Kurum İçi Analiz

Kuruluş içi analiz; insan kaynaklarının yetkinlik düzeyi, kurum kültürü, teknoloji ve bilişim altyapısı, fiziki ve mali kaynaklara ilişkin analizlerin yapılarak okul/kurumun mevcut kapasitesi aşağıdaki tablolarda belirtilmiştir. Etkili bir okul/kurum içi analiz süreci; okul/kurumun kaynaklarını, varlıklarını, özelliklerini, yeterliliklerini, yeteneklerini, fırsat alanlarını ve başarısızlıklarını belirlemek için okul/kurumun içinde etkileşime giren tüm bileşenlerinin değerlendirildiği bir süreçtir. Okul/kurum içi analiz sürecinde yararlanılabilecek farklı araçlar vardır. Her bir aracın analiz sürecinin bir dişlisi olarak sunacağı katkı değerlidir.

Örneğin, insan kaynakları verileri eğitim planlaması ya da iş değerlendirmeleri gibi alanlarda yapılacak analizlere katkı sağlayacaktır. Ne kadar fazla araçtan faydalanılırsa okul/kurumun durumuna dair o kadar net bir tablo çizilmiş olacaktır. Okul/kurumların okul/kurum içi analiz sürecinde kullanabilecekleri araçlar, içerikleri ve nasıl erişim sağlayabileceklerine dair bilgiler Tablo 4'te verilmiştir.

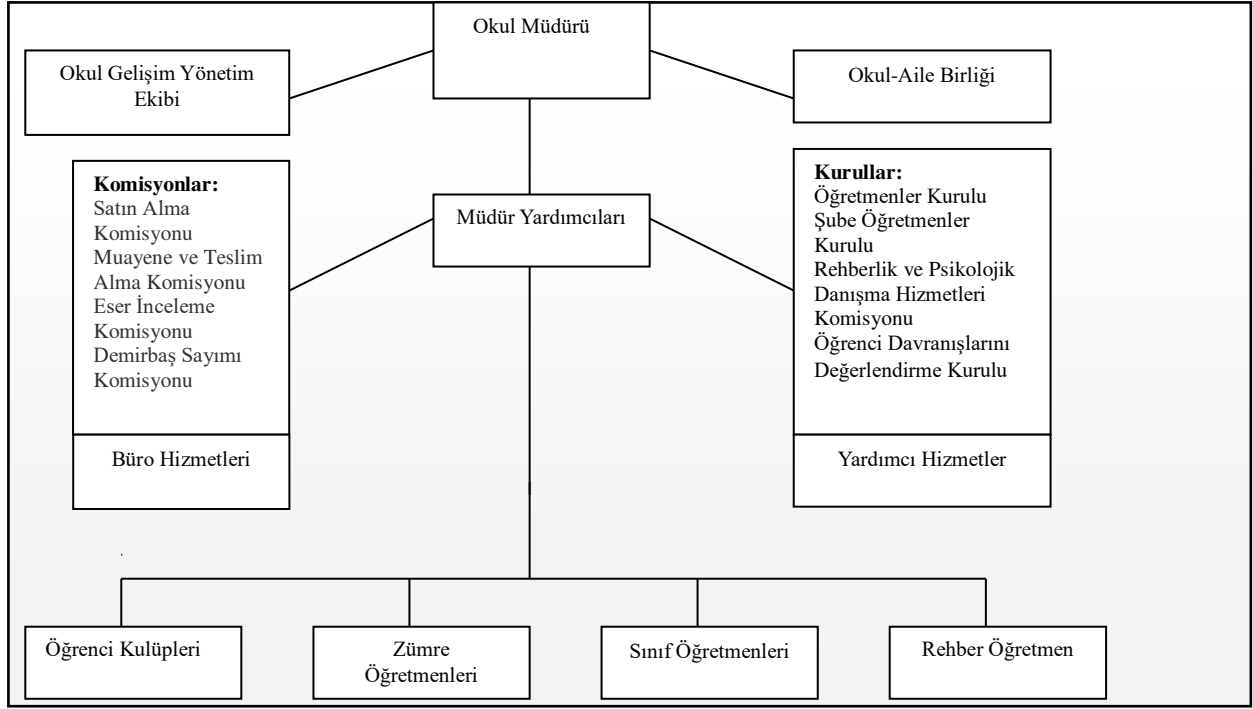
Tablo 4.Okul/Kurum İçi Analiz İçerik Tablosu

Okul/Kurum İçi	Analiz İçerik Tablosu
Öğrenci sayıları	Sınıf kademeleri, meslek alan dalları, kaynaştırma öğrencileri, yabancı uyruklu öğrenciler gibi demografik özelliklere dair detaylı sınıflandırmaları kapsmalıdır. e-Okul kayıtları kullanılarak hazırlanabilir.
Akademik başarı verileri	e-Okul kayıtları kullanılarak erişim sağlanabilir.
Sosyal-kültürel-bilimsel ve sportif başarı verileri	Belirtilen alanlarda yarışma ödülleri ya da lisansları olan öğrencilere dair sayısal verileri kapsmalıdır.
Öğrenme stilleri envanteri	Okul rehberlik servisi tarafından uygulanmaktadır.
Devam-devamsızlık verileri	e-Okul kayıtları kullanılarak erişim sağlanabilir. Aynı zamanda okul rehberlik servisi tarafından devamsızlık nedenleri anketi uygulanarak detaylı bir analiz gerçekleştirilmesi önerilmektedir.
Okul disiplini etkileyen faktörler anketi	Okul rehberlik servisi tarafından uygulanmaktadır.
İnsan kaynakları verileri	İdareci, öğretmen ve destek personeline dair sayısal veriler, lisans ya da yüksek lisans programlarından mezuniyet durumlarını da kapsmalıdır.
Öğretmenlerin hizmet içi eğitime katılma oranları	MEBBİS verileri kullanılarak erişim sağlanabilir.
Öğrenme ortamı verileri	Okulun fiziki yapısına (ana ve ek binalar, kapalı spor salonu vb.) ve öğrenme ortamlarına (sınıf sayısı, laboratuvar ve kütüphane vb.) dair verileri içermelidir.
Okul/kurum ortamını değerlendirme anketi	Okul rehberlik servisi tarafından uygulanmaktadır.

*Tabloda sıralanan bilgiler, örnek olarak sıralanmıştır.

2.7.1. Teşkilat Yapısı

Kurumumuzda teşkilat yapısı aşağıdaki şekilde yapılmıştır.



Tabloda oluşturulan birimler ve görevleri aşağıdaki şekilde düzenlenmiştir.

Görevler	Görevle İlgili bölüm, birim, kurul/komisyon	Görevle İlgili işbirliği(paydaşlar)	Hedef Kitle
Okul ve aile iş birliğini sağlamak, okula maddi kaynak oluşturmak	Okul Aile Birliği	Okul yönetimi, öğretmen ve diğer çalışanlar	Öğrenci
Eğitim-öğretimin planlanması ve yönetim ile ilgili en üst karar alma organı	Öğretmenler Kurulu	Okul Yönetimi, Öğretmenler	Öğrenci
Satın alma ile ilgili işlemler	Satın Alma Komisyonu	Okul Yönetimi	-
Öğrenci sosyal ve kişilik hizmetlerinin planlanması ve geliştirilmesi	Psikolojik Danışma ve Rehberlik Hizmetleri Yürütme Komisyonu	Rehberlik Servisi, Sınıf Rehber Öğretmenleri, Okul Yönetimi	Öğrenci
Öğrenci davranışlarının değerlendirilmesinin yapılması, gerekli yaptırım ve ödüllendirme işlemlerinin yapılması.	Öğrenci Davranışları Değerlendirme Kurulu	Okul Yönetimi, Rehberlik Servisi, Sınıf Rehber Öğretmenleri	Öğrenci
Sosyal etkinliklerin planlanması ve uygulanması	Sosyal Etkinlikler Kurulu	Okul Yönetimi, Okul Aile Birliği	Öğrenci
Paylaşımçı ve iş birliğine dayalı yönetim anlayışıyla eğitim-öğretimin niteliğini ve öğrenci başarısını artırmak, okulun fizikî ve insan kaynaklarını geliştirmek, öğrenci merkezli eğitim yapmak, eğitimde planlı ve sürekli gelişim sağlamak	Okul Gelişim Yönetim Ekibi	Okul Yönetimi, Öğretmenler, Veliler	Öğrenci

2.7.2. İnsan Kaynakları

Okulumuzun insan kaynakları ynetime iliřkin temel politika ve stratejileri Milli Eđitim Bakanlıđının politika ve stratejisine uyumlu olarak "alıřanların ynetimi sreci" kapsamında yrtlmektedir. İnsan kaynaklarına iliřkin politika ve stratejiler okulumuzun kilit sreleri ile uyum ierisinde-dir. Okulumuzun kilit sreleri Okul Geliřim Ynetim Ekibinde "eđitim-đretim sreci", "okul-veli ve đrenci iřbirliđi sreci" olarak belirlenmiřtir.

Okulumuzda iře alma, iřten ıkarma ve cretlendirme ile ilgili konular Milli Eđitim Bakanlıđı kanun ve ynetmeliklerine uygun olarak yapılmaktadır.

Kanun ve ynetmeliklerde belirtilen ders saati sayısına ve norm kadro esasına gre insan kaynakları planlaması yapılmaktadır.

alıřanın iřten ayrılması (emekli olma, yer deđiřtirme) durumunda, yerine atama Milli Eđitim Bakanlıđı prosedrleri dođrultusunda yapılmaktadır. alıřanların kısa sreli (rapor, izin vb.) ayrılmaları durumunda ise dersin boř gememesi iin gerekli planlama yapılmaktadır. Ynetici veya dersi boř olan đretmenler derslere girmektedir

Kaliteli ve ađdař eđitim politikamızın amacı evrensel dřncelere sahip, yaratıcı, demokratik, insan haklarına saygılı, yeniliklere aık, katılımcı ve ađdař bireyler yetiřtirmektir.

Okul yneticilerimiz, alıřanların ekip halinde alıřmalarının etkili halde geekleřmesini, zverili, uyumlu ekipler oluřturarak, onlara her konuda yardımcı ve nder olarak, okulun imknlarını sunarak, alıřanları yreklendirip zamanında dllendirerek sađlamaktadırlar.

Okulumuz alıřanlarının grup dayanıřmasını sađlamak iin yılda bir kez piknik, en az bir kere alıřanların katılımıyla yemekler dzenlenmektedir.

Okulumuzda eđitim-đretim kalitesi yksek, kendi alanlarında yetkin đretmen kadrosu bulunmaktadır. alıřanlar Milli Eđitim Bakanlıđı mevzuatındaki deđiřikliklere gre bilgilendirilmekte, đretmenlere yapılan anketlerde ihtiya duyulan konularla ilgili programlar Milli Eđitim Mdrlđ ile iřbirliđine gidilip hizmet ii eđitim planları yapılmaktadır. Misyon ve vizyonumuzdaki deđerlere ulařmak iin ađdař eđitim anlayıřı ve ađdař eđitim kalitesinde eđitim yapabilmek amacıyla alıřanlara kurumumuz rgt kltrne uygun, hizmet ii eđitimleri verilmektedir. đretmenlerimizin bireysel dzeyde ilgi ve yetenekleri dođrultusunda ders dıřı etkinlikler, sosyal kulpler, ders dađıtım izelgeleri planlanmaktadır. Ekip dzeyinde ise rgt kltrn yansıtma, bireysel farklılıklara nem vermek ve takım ruhuna sahip olmak ilkelerimizle hareket eden, birbirleri ile iřbirliđine aık đretmenlerimiz tarafından đrenme olanakları oluřturulmakta ve katılıma zendirilmektedir. đrenme faaliyetlerine iliřkin bilgiler eřitli ortamlardan elde edilmektedir. alıřanların kendilerini geliřtirmeleri amacıyla đrenme faaliyetleri desteklenmekte ve seminer, toplantı, eđitim vb. katılmaları sađlanmaktadır.

Tablo 5. Çalışanların Görev Dağılımı

Çalışanın Unvanı	Görevleri
Okul /Kurum Müdürü	<ol style="list-style-type: none">1. Kanun, tüzük, yönetmelik, yönerge, program ve emirlere uygun olarak görevlerini yürütmeye,2. Okulu düzene koyar, Denetler.3. Okulun amaçlarına uygun olarak yönetilmesinden, değerlendirilmesinden ve geliştirmesinden sorumludur.4. Okul müdürü, görev tanımında belirtilen diğer görevleri de yapar.
Müdür Yardımcısı	<ol style="list-style-type: none">1. Okulun her türlü eğitim-öğretim, yönetim, öğrenci, personel, tahakkuk, ayniyat, yazışma, sosyal etkinlikler, yatılılık, bursluluk, güvenlik, beslenme, bakım, nöbet, koruma, temizlik, düzen, halkla ilişkiler gibi işleriyle ilgili olarak okul müdürü tarafından verilen görevleri yapar2. Müdür yardımcıları, görev tanımında belirtilen diğer görevleri de yapar.
Öğretmenler	<ol style="list-style-type: none">1. İlköğretim okullarında dersler sınıf veya branş öğretmenleri tarafından okutulur.2. Öğretmenler, kendilerine verilen sınıfın veya şubenin derslerini, programda belirtilen esaslara göre plânlamak, okutmak, bunlarla ilgili uygulama ve deneyleri yapmak, ders dışında okulun eğitim-öğretim ve yönetim işlerine etkin bir biçimde katılmak ve bu konularda kanun, yönetmelik ve emirlerde belirtilen görevleri yerine getirmekle yükümlüdürler.3. Sınıf öğretmenleri, okuttukları sınıfı bir üst sınıfta da okuturlar.4. İlköğretim okullarının 4'üncü ve 5'inci sınıflarında özel bilgi, beceri ve yetenek isteyen; beden eğitimi, müzik, görsel sanatlar, din kültürü ve ahlâk bilgisi, yabancı dil dersleri branş öğretmenlerince okutulur.5. Derslerini branş öğretmeni okutan sınıf öğretmeni, bu ders saatlerinde yönetimce verilen eğitim-öğretim görevlerini yapar.6. Okulun bina ve tesisleri ile öğrenci mevcudu, yatılı-gündüzlü, normal veya ikili öğretim gibi durumları göz önünde bulundurularak okul müdürlüğünce düzenlenen nöbet çizelgesine göre öğretmenlerin, normal öğretim yapan okullarda gün süresince, ikili öğretim yapan okullarda ise kendi devresinde nöbet tutmaları sağlanır.7. Yönetici ve öğretmenler; Resmî Gazete, Tebliğler Dergisi, genelge ve duyurulardan elektronik ortamda yayımlananları Bakanlığın web sayfasından takip eder.8. Elektronik ortamda yayımlanmayanları ise okur, ilgili yeri imzalar ve uygularlar.9. Öğretmenler dersleri ile ilgili araç-gereç, laboratuvar ve işliklerdeki eşyayı, okul kütüphanesindeki kitapları korur ve iyi kullanılmasını sağlarlar.
Yardımcı Hizmetler Personeli	<ol style="list-style-type: none">1. Yardımcı hizmetler sınıfı personeli, okul yönetimince yapılacak plânlama ve iş bölümüne göre her türlü yazı ve dosyayı dağıtmak ve toplamak,2. Başvuru sahiplerini karşılamak ve yol göstermek,3. Hizmet yerlerini temizlemek, Aydınlatmak ve ısıtma yerlerinde çalışmak,4. Okula getirilen ve çıkarılan her türlü araç-gereç ve malzeme ile eşyayı taşıma ve yerleştirme işlerini yapmakla yükümlüdürler.

Tablo 6. İdari Personelin Hizmet Süresine İlişkin Bilgiler

Hizmet Süreleri	2024 Yılı İtibariyle	
	Kişi Sayısı	%
1-4 Yıl	0	0
5-6 Yıl	0	0
7-10 Yıl	0	0
10.....Üzeri	3	100

Tablo 7. Öğretmenlerin Hizmet Süreleri (2024 Yıl İtibarıyla)

Hizmet Süreleri	Kadın	Erkek	Toplam
1-3 Yıl	0	0	0
4-6 Yıl	4	1	5
7-10 Yıl	2	0	2
11-15 Yıl	8	1	9
16-20	3	1	4
20 ve üzeri	1	0	1
Toplam			21

Tablo 8. Kurumdaki Mevcut Hizmetli/ Memur Sayısı

	Görevi	Erkek	Kadın	Eğitim Durumu	Hizmet Yılı	Toplam
1	Memur	0	0	0	0	0
2	Hizmetli	0	0	0	0	0
3						
4						
5						
6						

Tablo 9. Okul/kurum Rehberlik Hizmetleri

Mevcut Kapasite				Mevcut Kapasite Kullanımı ve Performans					
Psikolojik Danışman Norm Sayısı	Görev Yapan Psikolojik Danışman Sayısı	İhtiyaç Duyulan Psikolojik Danışman Sayısı	Görüşme Odası Sayısı	Danışmanlık Hizmeti Alan			Rehberlik Hizmetleri İle İlgili Düzenlenen Eğitim/Paylaşım Toplantısı vb. Faaliyet Sayısı		
				Öğrenci Sayısı	Öğretmen Sayısı	Veli Sayısı	Öğretmenlere Yönelik	Öğrencilere Yönelik	Velilere Yönelik
2	2	0	1	624	22	310	3	7	5

2.7.3. Teknolojik Düzey

Okulumuzda bilgiyi üretmek için eğitim teknolojilerinden yararlanmaktadır. Okulumuz eğitimde kalıcı öğrenmenin amacı ile “Bilimin ışığında, değişmeye ve gelişmeye açık olmak” ilkesinden, “Eğitim-öğretimde teknolojik alt yapının iyileştirilmesi ve yaygınlaştırılması” stratejisinden hareketle, teknolojiyi en üst düzeyde kullanmaktadır.

Teknolojinin önemi ve çağdaş eğitim anlayışımızdan hareketle öğretmenlerimiz, ders ortamında bilgisayar, fotokopi makinesi ve internet vb. araç-gereçleri ihtiyaç duyduklarında kullanmaktadırlar. Okulumuz *FATİH Projesi Kapsamında Geniş Bant* internet ile internete bağlanmaktadır. İnternet okulumuzdaki tüm bilgisayarlara ve akıllı tahtalara ulaşmaktadır. Tüm sınıflarımızda akıllı tahta mevcuttur. Ayrıca okulumuzun internet sitesi bulunmaktadır. Okulumuzda günün şartlarına ve ekonomik koşullarına uygun olmayan araç-gereçler yenileri ile değiştirilmektedir. Açığa çıkan kullanım fazlası araçlar imkânları olmayan okullara hibe edilmektedir. Okulumuz bilgi ve bilgi birikimi kavramlarını önemseyerek öğrenci ve çalışanlarla ilgili gerekli bilgileri düzenli ve sistemli bir biçimde dosyalamaktadır.

Üst yönetimden gelen ve okul içerisinde gerekli olan bilgiler paydaşlara yazılı imza sirküleriyle, EBYS üzerinden (Elektronik Belge Yönetim Sistemi) ve sözlü olarak duyurulmaktadır.

Okulumuza kayıt olan öğrenciler için hazırlanan öğrenci bilgi formları dosyalanarak e-okul yönetim bilgi sistemine kaydedilmektedir. Bu sisteme okul idaresi yetkilileri kendi görev tanımları içinde ulaşabilmekte ve bilgiler güncellenmektedir. Bu bilgilerin kaybolmaması için arşivlenmesi ve yedeklenmesi yapılmaktadır. Rehberlik ve psikolojik danışma bölümü, öğrencilerle ilgili yaptığı çalışmaları Rehberlik Yürütme Kurulunda kurul üyeleri ile paylaşmaktadır. Paylaşılan bilgiler dikkate alınarak önlemlerle ilgili planlama yapılmakta ve arşivlenmektedir.

Okulumuz binalarının dış etkenlerden korunması amacıyla bakım, onarım ihtiyaçları planlı ve gerektiğinde yapılmaktadır. Bina ve dersliklerde bulunan araçların, elektronik cihazların bakım onarımları periyodik olarak yapılmaktadır. Ayrıca bina ve donanımların yangın, doğal afet ve sabotaj planı bulunmaktadır. Okulumuzun her bir katı , okulun dış binasının ve bahçesini her yönden gören kameralar ile 24 saat. Binaların elektrik sistemi ve çatıların bakımı periyodik olarak yapılmaktadır.

Tablo 10. Teknolojik Araç-Gereç Durumu

Araç-Gereçler	2021	2022	2023	İhtiyaç
Bilgisayar	5	7	10	
Akıllı Tahta	17	17	17	2
Yazıcı	2	3	4	1
Tarayıcı		1	2	1
Projeksiyon	3	3	3	
İnternet Bağlantısı	8	16	16	50
Televizyon	22	2	2	

Tablo 11. Fiziki Mekân

Fiziki Mekân	Var	Yok	Adedi	İhtiyaç	Açıklama
Öğretmenler Odası	Var		1		
Ekipman Odası		Yok		1	
Kütüphane	Var				
Rehberlik Servisi	Var		1		
Resim Odası		Yok			
Müzik Odası		Yok			
Çok Amaçlı Salon	Yok			1	
Spor Salonu		Yok		1	
Kantin	Var			1	
Arşiv	Yok			1	

2.7.4. Mali Kaynaklar

Okulumuzda finans kaynakları yıllık bütçe planına göre oluşturulmaktadır. Giderlerle ilgili düzenlemeler Okul-Aile Birliđi ve komisyonlar tarafından yapılmaktadır. Yıllık bütçe gelirleri Okul Aile Birliđine yapılan veli bađışları, kantin, tiyatro, anasınıfı aidatlarından oluşmaktadır. Okulumuz bütçesi oluşturulurken çalışanlar bilgilendirilmektedir. Toplantılarda bireysel ve grup olarak belirlenen ihtiyaçlar okulumuz finansal kaynaklarından sağlanmaktadır.

Tablo 12. Kaynak Tablosu

Kaynaklar	2024	2025	2026	2027	2028
Genel Bütçe					
Okul Aile Birliđi					
Özel İdare					
Kira Gelirleri	18.270,88	22.838,6	28.548,25	35.685,31	44.606,64
Döner Sermaye					
Dış Kaynak/Projeler					
Diđer					
TOPLAM	18.270,88	22.838,6	28.548,25	35.685,31	44.606,64

Tablo 13. Harcama Kalemler

Harcama Kalemi	Çeşitleri
Onarım	Okul/kurum binası ve tesisatlarıyla ilgili her türlü küçük onarım; makine, bilgisayar, yazıcı vb. bakım giderleri
Sosyal-sportif faaliyetler	Etkinlikler ile ilgili giderler
Temizlik	Temizlik malzemeleri alımı
Kırtasiye	Her türlü kırtasiye ve sarf malzemesi giderleri

Tablo 14. Gelir-Gider Tablosu

YILLAR	2022		2023	
HARCAMA KALEMLERİ	GELİR	GİDER	GELİR	GİDER
Temizlik	13.380		3.792	
Küçük Onarım		4.000		3.000
Bilgisayar Harcamaları		1.000		1.000
Büro Makinaları Harcamaları		4.000		2.000
Telefon				
Sosyal Faaliyetler				
Kırtasiye		2.539,10		2850,08
GENEL				

2.7.5. İstatistiki Veriler

➤ Norm Kadro Durumu

Sıra No	Unvan-Branşı	Norm	Mevcut	İhtiyaç	Sözleşmeli	Fazla
1	Müdür	1	1	0	0	0
2	Müdür Yardımcısı	2	2	0	0	0
3	Sınıf Öğretmenliği	16	16	0	0	0
4	İngilizce	1	1	0	0	0
5	Rehber Öğretmen	2	2	0	0	0
6	Din Kültürü	1	0	1	0	0
7	Ana Sınıfı	3	3	0	0	0
8	TOPLAM	26	25	1	0	0

➤ Okul Yerleşkesine İlişkin Bilgiler

Okul Bölümleri	Sayı	Özel Alanlar	Var	Yok
Okul Kat Sayısı	2	Çok Amaçlı Salon		1
Derslik Sayısı	23	Çok Amaçlı Saha		x
Derslik Alanları (m2)	28	Kütüphane	1	
Kullanılan Derslik Sayısı	19	Fen Laboratuvarı		x
Şube Sayısı	19	Bilgisayar Laboratuvarı		x
İdari Odaların Alanı (m2)	28	İş Atölyesi		x
Öğretmenler Odası (m2)	28	Beceri Atölyesi		x
Okul Oturma Alanı (m2)	1546	Pansiyon		x
Okul Bahçesi (Açık Alan)(m2)	3600	Yangın Tüpü/Söndürme	X	
Okul Kapalı Alan (m2)	X	Alarm Sistemi	X	
Sanatsal, bilimsel ve sportif amaçlı toplam alan (m ²)	X	Acil Durum	x	
Kantin (m2)	15			
Tuvalet Sayısı	4			
Isınma Şekli	Merkezi Klima			

➤ **Sınıf ve Öğrenci Bilgileri**

SINIFI	Kız	Erkek	Toplam	SINIFI	Kız	Erkek	Toplam
A.S / A	11	11	22	3 / A	12	19	29
A.S / B	9	8	17	3 / B	18	12	30
A.S / B	9	10	19	3 / C	10	22	32
1. / A	13	12	25	3 / D	12	20	32
1. / B	12	15	27	4. / A	6	12	18
1. / C	12	17	29	4. / B	6	16	22
1. / D	14	15	29	4. / C	9	11	20
2. / A	12	14	26	4. / D	7	12	19
2. / B	14	13	27				
2. / C	13	15	28				
2. / D	8	9	17				
				Toplam	306	365	671

➤ **Kurs, Destek Eğitim Odası Bilgileri**

Kurs Adı	Sayı	Öğrenci Sayısı	Öğretmen Sayısı
Destek Eğitim Odası	3	3	3
İYEP	2	40	2
Ders Dışı Eğitim Çalışması (Satranç)			
Evde Eğitim			
Türkçe Telafi (PİKTES)			

➤ **Sosyal Faaliyet Katılım Oranları / Rehberlik Faaliyetleri**

Sosyal Faaliyet Adı	Sayı	Öğrenci Sayısı	Öğretmen Sayısı	Veli Sayısı
Gezi	5	230	5	2
Belirli Gün ve Haftalar, Törenler, Anma Günleri	25	671	20	125
Okul İçi Futbol Turnuvası	1	252	6	39
Okul İçi Yakartop Turnuvası	1	248	4	5
Kulüp Sayısı	28	581	16	-
Rehberlik Servisi	2	671	20	253

➤ **Öğretmen/Öğrenci Durumu**

ÖĞRETMEN	ÖĞRENCİ		OKUL
Toplam öğretmen sayısı	Öğrenci sayısı		Toplam öğrenci sayısı
	Kız	Erkek	
22	306	365	671
			Öğretmen başına düşen öğrenci sayısı
			30

2.8. Çevre Analizi (PESTLE)

Çevre analiziyle okul/kurum üzerinde etkili olan veya olabilecek politik, ekonomik, sosyo-kültürel, teknolojik, yasal çevresel dış etkenlerin tespit edilmesi amaçlanır. Dış çevreyi oluşturan unsurlar (nüfus, demografik yapı, coğrafi alan, kentsel gelişme, sosyokültürel hayat, ekonomik, sosyal, politik, kültürel durum, çevresel, teknolojik ve rekabete yönelik etkenler vb.) okul ve kurumun kontrolü dışındaki koşullara bağlı ve farklı eğilimlere sahiptir. Bu unsurlar doğrudan veya dolaylı olarak okul/kurumun faaliyet alanlarını etkilemektedir.

Bu bölümde, okul/kurumu etkileyen yada etkileyebilecek dış çevre eğilimleri ve koşulları değerlendirilir.

Bu analiz ile elde edilen veriler, GZFT analizinin “fırsatlar” ve “tehditler” bölümlerinin oluşturulmasında zemin oluşturur. Tespit ile ihtiyaçların belirlenmesi ise stratejilerin geliştirilmesinde önemli bir rol oynayacaktır.

Söz konusu etkenlerin tespit edilmesinde PESTLE matrisinden faydalanılır.

Okul ve kurum dış çevrede meydana gelebilecek değişiklikleri sürekli olarak izleyerek analiz etmek, ortaya çıkabilecek fırsat-tehditleri önceden tahmin edip gerekli önlemleri almak zorundadır.

Okul/kurum içi analizde, sağlıklı bir şekilde ortaya konan güçlü ve zayıf yönler, çevre analizi aşamasında elde edilecek fırsatlar ve tehditler ile birlikte değerlendirilerek en uygun stratejiler belirlenmelidir.

Tablo 15. PESTLE Analiz Tablosu

Politik-Yasal etkenler	Ekonomik etkenler
<ul style="list-style-type: none">• Kalkınma Planı ve Orta Vadeli Program,• Bakanlık, il ve ilçe stratejik planlarının incelenmesi,• Yasal yükümlülüklerin belirlenmesi,• Oluşturulması gereken kurul ve komisyonlar,	<ul style="list-style-type: none">• Okul/kurumun bulunduğu çevrenin genel gelir durumu,• İş kapasitesi,• Okul/kurumun giderlerini arttıran unsurlar,• Tasarruf sağlama imkânları,• Mal-ürün ve hizmet satın alma imkânları,• Kullanılabilir bütçe
Sosyokültürel etkenler	Teknolojik etkenler
<ul style="list-style-type: none">• Ailelerin ve öğrencilerin bilinçlenmeleri,• Aile yapısındaki değişimler (geniş aileden çekirdek aileye geçiş, erken yaşta evlenme vs.),• Nüfus artışı,• Göç,• Hayat beklentilerindeki değişimler (Hızlı para kazanma hırısı, lüks yaşama düşkünlük, kırsal alanda kentsel yaşam),• Beslenme alışkanlıkları,• Değerler, mesleki etik kuralları vb.	<ul style="list-style-type: none">• Okul/kurumun teknoloji kullanım durumu• e- Devlet uygulamaları,• Okul/kurumun sahip olmadığı teknolojik araçlar• Personelin ve öğrencilerin sahip olduğu teknolojik araçlar,• Teknolojinin eğitimde kullanımı
Çevresel Etkenler	
<ul style="list-style-type: none">• Hava ve su kirlenmesi,• Doğal kaynakların korunması için yapılan çalışmalar,• Doğal afetler (deprem kuşağında bulunma, Covid 19)• Anız yangınları, yüksek sıcaklık	

2.9. GZFT Analizi

Okulumuzun temel istatistiklerinde verilen okul künyesi, çalışan bilgileri, bina bilgileri, teknolojik kaynak bilgileri ve gelir gider bilgileri ile paydaş anketleri sonucunda ortaya çıkan sorun ve gelişime açık alanlar iç ve dış faktör olarak değerlendirilerek GZFT tablosunda belirtilmiştir. Dolayısıyla olguyu belirten istatistikler ile algıyı ölçen anketlerden çıkan sonuçlar tek bir analizde birleştirilmiştir.

Kurumun güçlü ve zayıf yönleri donanım, malzeme, çalışan, iş yapma becerisi, kurumsal iletişim gibi çok çeşitli alanlarda kendisinden kaynaklı olan güçlülükleri ve zayıflıkları ifade etmektedir ve ayrımda temel olarak okul müdürü/müdürlüğü kapsamında bakılarak iç faktör ve dış faktör ayrımı yapılmıştır.

2.9.1. Güçlü ve Zayıf Yönler

Tablo 16. GZFT Listesi

İÇ ÇEVRE / GÜÇLÜ YÖNLER	
Öğrenciler	Öğrencilerin öğrenmeye açık ve aç olmaları
Çalışanlar	Okul personelinin yeniliklere istekli ve açık olmaları idareci ve öğretmenlerin uyum içinde çalışması
Veliler	Veli ve çevre ile iyi ilişkilerin olması
Bina ve Yerleşke	Okulumuzun şehir merkezinde bulunması, öğretmenlerin ulaşım probleminin olmaması
Donanım	Okul personelinin yeniliklere istekli ve açık olmaları idareci ve öğretmenlerin uyum içinde çalışması Teknolojiyi bilen ve kullanan personellerin olması
Bütçe	Kantin kirasının olması
Yönetim Süreçleri	Yönetime tüm kurum çalışanlarının ve velilerin dâhil edilmesi İlçe Milli Eğitim Müdürlüğü'nün Okulu iyileştirmeye ve geliştirmeye yönelik imkânları yeterince sunması
İletişim Süreçleri	Okul-aile-personel ilişkilerinin güçlü olması
Yardımlaşma	Diğer eğitim kurumlarının imkânlarından faydalanılabilmesi

İÇ ÇEVRE / ZAYIF YÖNLER	
Öğrenciler	-Kitap okuma alışkanlığı yetersizliği -Öğrenci sirkülasyonunun fazla olması -Yabancı dil eğitiminin çoğunlukla okul ile sınırlı kalması.
Çalışanlar	-Etkili bir performans yönetimi ve ödüllendirme sisteminin bulunmaması -Personel vasfı ile iş verimi arasında fark olması
Veliler	-Velilerin okuldaki her olaya müdahil olmaya çalışması -Velilerin öğrencilerini aşırı koruyuculuğu -Okulda açılan kurslara karşı ilgisizlik
Bina ve Yerleşke	-Sınırlı ekonomik imkânlar
Donanım	-Eksikliklerin zamanında giderilememesi
Bütçe	-Yerel imkânlarla kurumun daha da geliştirilmesine yönelik çevredeki çeşitli sivil toplum kuruluşları, hayırseverler, sanayi, fabrika vb. kuruluşlarla iletişim yetersizliği ve çevrenin ilgisiz olması -Sınırlı ekonomik imkânlar -Ödenek yetersizliği
Yönetim Süreçleri	Yönetim kadrosunun sık değişmesi

2.9.2. Fırsatlar ve Tehditler

Tablo 17. GZFT Listesi

DIŞ ÇEVRE / FIRSATLAR	
Politik	Milli Eğitim Bakanlığının değişime ve gelişmeye açık olması
Ekonomik	Hayat boyu öğrenme faaliyetlerine karşı ilgisizlik
Sosyolojik	Farklı Kültürlerden gelen öğrenci profili Bazı velilerin öğrenci ve okula karşı ilgisiz olması Sivil toplum kuruluşlarının ve bazı hayırseverlerin olumlu bakış açılarının bulunması
Teknolojik	Bilgiye erişilebilirlik olması
Mevzuat-Yasal	
Ekolojik	İlimizde köklü bir üniversitenin olması

DIŞ ÇEVRE / TEHDİTLER	
Politik	Medya yoluyla yapılan olumsuz yayınlar
Ekonomik	Okulların yeterince ödeneğinin olmadığına velilere anlatılmaması, aksi durum varmış izlenimi verilmesi
Sosyolojik	Sürekli göç alan bir il olması. Göçlerin aynı bölgelerden olması Hayat boyu öğrenme faaliyetlerine karşı ilgisizlik
Teknolojik	Teknolojiyi olumlu yönde kullanmanın çocuklara kazandırılmaması
Mevzuat-Yasal	Çıkarılan mevzuatı uygulayabilmek için gerekli alt yapının oluşturulmaması
Ekolojik	

2.10. Tespit ve İhtiyaçların Belirlenmesi

Durum analizi çerçevesinde gerçekleştirilen tüm çalışmalardan elde edilen veriler; paydaş anketleri, toplantı tutanakları vs. göz önünde bulundurularak özet bir bakış yapılacaktır. Planımızın önceki bölümlerinde gerekli tespitler yapılmış ve ihtiyaçlar belirlenmiştir. Gelişim ve sorun alanları analizi ile GZFT analizi sonucunda ortaya çıkan sonuçların planın geleceğe yönelim bölümü ile ilişkilendirilmesi ve buradan hareketle hedef, gösterge ve eylemlerin belirlenmesi sağlanmaktadır.

Gelişim ve sorun alanları ayrımında eğitim ve öğretim faaliyetlerine ilişkin üç temel tema olan Eğitime Erişim, Eğitimde Kalite ve kurumsal Kapasite kullanılmıştır. Eğitime erişim, öğrencinin eğitim faaliyetine erişmesi ve tamamlamasına ilişkin süreçleri; Eğitimde kalite, öğrencinin akademik başarısı, sosyal ve bilişsel gelişimi ve istihdamı da dâhil olmak üzere eğitim ve öğretim sürecinin hayata hazırlama evresini; Kurumsal kapasite ise kurumsal yapı, kurum kültürü, donanım, bina gibi eğitim ve öğretim sürecine destek mahiyetinde olan kapasiteyi belirtmektedir.

Eđitime Eriřim	Eđitimde Kalite	Kurumsal Kapasite
<p>Okullařma Oranı</p> <ul style="list-style-type: none"> Okul öncesi eđitimde okullařma. Eđitim - Öğretimi tamamlama Eđitim - Öğretime katılım Öğrenci gelişimine yönelik veli eđitimi. 	<p>Akademik Başarı</p> <ul style="list-style-type: none"> Öğrenci başarısı Bilimsel, kültürel, sanatsal ve sportif faaliyetler Yabancı Dil ve Hareketlilik Okul sağlığı ve hijyen Zararlı alışkanlıklar Dezavantajlı öğrencilere yönelik faaliyetler Çalışanların Erasmus ve E-twinning gibi ulusal ve uluslararası projelerde hareketliliđi Çalışanların ödüllendirilmesi ve motivasyon İnternetin tehlikeleri ve e-güvenlik seminer ve çalışmaları 	<p>Kurumsal İletişim</p> <ul style="list-style-type: none"> Duyuruların zamanında yapılması Veli iletişimde teknolojinin kullanılabilir olması Kurumlar arası iletişimin hızlı ve yaygın olması.
<p>Okula Devam/ Devamsızlık</p> <ul style="list-style-type: none"> Devamsızlık yapan öğrencilerin takibinin yapılması Rehberlik servisi ile ilgili ev ziyaretlerinin gerçekleştirilmesi Rehberlik Araştırma Merkezi tarafından okullarda eđitim alamayan bireylere evlerinde ve hastanelerde eđitim verilmesinin sağlanması 	<p>Sosyal, Kültürel ve Fiziksel Geliřim</p> <ul style="list-style-type: none"> Okul ve kurumların sosyal, kültürel, sanatsal ve sportif faaliyet alanlarına katılımı Paydař memnuniyetine yönelik eđitim- öğretim ortamlarının artırılması 	<p>Kurumsal Yönetim</p> <p>Beşeri altyapı</p> <ul style="list-style-type: none"> Fiziki ve mali altyapı Yönetim ve organizasyon Enformasyon teknolojilerinin kullanılmasının artırılması
<p>Okula Uyum, Oryantasyon</p> <ul style="list-style-type: none"> Paydař kitlesinin okula uyumlu olması Yabancı uyruklu öğrencilerin oryantasyonunun sağlanması 	<p>Sınıf Tekrarı</p> <ul style="list-style-type: none"> Veli ve öğretmen görüşleri sonrasında gerektiğinde uygulanması 	<p>Bina ve Yerleşke</p> <ul style="list-style-type: none"> Yeni ve eski okul binasının aynı bahçede olması
<p>Özel Eđitime İhtiyaç Duyan Bireyler</p> <ul style="list-style-type: none"> Rehberlik Araştırma Merkezi ve Rehberlik Servisi çalışmalarının devamı 	<p>İstihdam Edilebilirlik ve Yönlendirme</p> <ul style="list-style-type: none"> Yakın çevrede bulunan bir üst eđitim- öğretim kurumlarının sayıca fazla olması 	<p>Donanım</p> <ul style="list-style-type: none"> Teknolojik donanımın olması
<p>Yabancı Öğrenciler</p>	<p>Öğretim Yöntemleri</p> <ul style="list-style-type: none"> Aktif öğrenme, grup ve ekip çalışmaları, uygulama, gezi vb. 	<p>Temizlik, Hijyen</p>
<p>Hayat boyu Öğrenme</p>	<p>Ders araç gereçleri</p> <ul style="list-style-type: none"> Harita, afiş ve levhalar Geometri ve kesir takımları vb. 	<p>İř Güvenliđi, Okul Güvenliđi</p> <ul style="list-style-type: none"> İř güvenliđi planının olması Okul güvenlik personelinin bulunması
		<p>Tařıma ve servis</p> <ul style="list-style-type: none"> Okulda servis tařımacılıđının yapılıyor olması

1.TEMA: EĞİTİM VE ÖĞRETİME ERİŞİM	
1	Okul öncesi eğitimde okullaşma
2	Eğitim öğretimi tamamlama
3	Eğitim öğretime katılım
4	Öğrenci gelişimine yönelik veli eğitimleri
2.TEMA: EĞİTİM VE ÖĞRETİMDE KALİTE	
1	Öğrenci başarısı
2	Bilimsel, kültürel, sanatsal ve sportif faaliyetler
3	Yabancı dil ve hareketlilik
	Okul sağlığı ve hijyen
5	Okul güvenliği
6	Zararlı alışkanlıklar
7	Dezavantajlı öğrencilere yönelik faaliyetler
8	Çalışanların ulusal ve uluslararası faaliyetlerde yer alması
9	Çalışanların ödüllendirilmesi ve motivasyon
10	İnternetin tehlikeleri ve e-güvenlik seminer ve çalışmaları
3.TEMA: KURUMSAL KAPASİTE	
1	Beşeri alt yapı
2	Fiziki ve mali alt yapı
3	Yönetim ve organizasyon
4	Enformasyon teknolojilerinin kullanımının arttırılması
5	Okul ve kurumların sosyal, kültürel, sanatsal ve sportif faaliyet alanlarına erişim (yetersizliği)
6	İkili eğitim
7	Özel eğitime ihtiyaç duyan öğrencilere uygun eğitim ve öğretim alanları
8	Paydaş memnuniyetine yönelik eğitim öğretim ortamlarının arttırılması
9	Bürokrasinin azaltılması

3. GELECEĞE BAKIŞ

Okul Müdürlüğümüzün Misyon, vizyon, temel ilke ve değerlerinin oluşturulması kapsamında öğretmenlerimiz, öğrencilerimiz, velilerimiz, çalışanlarımız ve diğer paydaşlarımızdan alınan görüşler, sonucunda stratejik plan hazırlama ekibi tarafından oluşturulan Misyon, Vizyon, Temel Değerler; Okulumuz üst kurulana sunulmuş ve üst kurul tarafından onaylanmıştır.

3.1. Misyon

Öğrencilerimizin kendilerini ve sahip oldukları özgün ve yapıcı-yaratıcı güçleri tanımalarını sağlamak; bu özelliklerini geliştiren, sorumlu, özgür, üretken, katılımcı ve mutlu; vatanına, milletine, Atatürk ilke ve inkılâplarına, milli ve kültürel değerlerine bağlı birer birey olmaları için tüm olanakları kullanmaktır.

3.2. Vizyon

Okulumuzda eğitim temel ihtiyaç kabul edilsin. - Veliler tüm öğretmenlerin gayretle çalıştığını, en iyi yöntem ve teknikleri uyguladığını, öğrencilerin sağlıklı bir şekilde yetiştirildiğini bilsin. - Okulumuzda herkes, her gün daha iyiye ulaşmak için çalışsın. - İmkânların en iyi şekilde kullanıldığını bilsin ve hiçbir endişesi olmasın. - Okulumuzda çalışanlar gerekenleri yaparken kendilerinden emin olsun. - Veliler eğitim öğretim ve diğer faaliyetlerde görev ve sorumluluk almanın kaliteyi, verimi arttıracığını bilsin, geleceğin ancak eğitimle şekillenebileceğinin inancını taşısın.

3.3. Temel Değerler

İlkelerimiz ve Temel Değerlerimiz

İLKELERİMİZ	
1	Paydaşlar eşitlikten yararlanır.
2	Paydaşların yöneltmesi yapılır.
3	Paydaşlara fırsat eşitliği tanınır.
4	Veli-Öğrenci-Öğretmenin işbirliği içinde çalışmaları sağlanır.
5	Değişim ve yenileşme uyum.
6	Açıklık ve erişilebilirlik
7	Katılım ve sorumluluk bir arada değerlendirilir.
8	Sürekli ve sağlıklı iletişim.
9	Hesap verebilirlik.

TEMEL DEĞERLERİMİZ

1	Ülkemizin geleceğinden sorumluyuz.
2	Eğitime yapılan yardımı kutsal sayar ve her türlü desteği veririz.
3	Toplam Kalite Yönetimi felsefesini benimseriz.
4	Kurumda çalışan herkesin katılımı ile sürecin devamlı olarak iyileştirileceğine ve geliştirileceğine inanırız.
5	Sağlıklı bir çalışma ortamı içerisinde çalışanları tanıyarak fikirlerine değer verir ve işimizi önemseriz.
6	Mevcut ve potansiyel hizmet bekleyenlerin ihtiyaçlarına odaklanırız.
7	Kendimizi geliştirmeye önem verir, yenilikçi fikirlerden yararlanırız.
8	Öğrencilerin, öğrenmeyi öğrenmesi ilk hedefimizdir.
9	Okulumuzla ve öğrencilerimizle gurur duyarız.
10	Öğrencilerimizi, yaratıcı yönlerinin gelişmesi için teşvik ederiz.
11	Öğrenme problemi olan öğrencilerimiz için özel destek programları hazırlarız.
12	Biz, birbirimize ve kendimize güveniriz.
13	Öğrencilerimiz, bütün çalışmalarımızın odak noktasıdır.

4. AMAÇ, HEDEF VE PERFORMANS GÖSTERGESİ İLE STRATEJİLERİN BELİRLENMESİ

Strateji geliştirme, geleceğe yönelik “ideal” ve “ortak” bakışı yansıtır. Belirlenen vizyona ulaşmak için durum analizi sonucunda ortaya çıkan ihtiyaçlar çerçevesinde amaçlar ve bu amaçları gerçekleştirmeye yönelik hedefler belirlenir.

4.1. Amaçlar

Vizyonu gerçekleştirmek ve misyonu yerine getirmek için ele alınması gereken başlıca alanları belirtirler. Belirlenen amaçlar; okul/kurumun durum analizinde ulaşılan tespitler ve ihtiyaçlarla uyumlu ve vizyona ulaşmaya yönelik okul/kurumun kurumsal dönüşümünü destekleyecek nitelikte olmalıdır. Amaçlar, okul/kurumun misyonunun gerçekleştirilmesine katkıda bulunur. İddialı ama gerçekçi ve ulaşılabilir olmalı ve hedefler için bir çerçeve çizmelidir. Orta ve uzun vadeli bir zaman dilimini kapsar nitelikte olmalıdır. Üst politika belgesi olan stratejik planlarda yer alan amaçlarla uyumlu ve amaçları tamamlayıcı nitelikte olmalıdır. Amaçlar; üst politika belgeleriyle okul/kuruma verilmiş görevlerin yanı sıra okul/kuruma özgü işler ve yeni politikalarla ilgili olan ihtiyaçları da kapsar. Ulaşılmak istenen nihai sonucu açık bir şekilde ifade etmelidir.

4.2. Hedefler

Hedefler, amaçların gerçekleştirilmesine yönelik öngörülen çıktı ve sonuçların tanımlanmış bir zaman dilimi içerisinde nitelik ve nicelik olarak ifadesidir. Hedeflerin miktar ve zaman cinsinden ifade edilebilir olması gerekmektedir. Hedefler; okul/kurumun misyon, vizyon, temel değerleri ve amaçlarıyla tutarlı olması gerekir. Durum analizinde ulaşılan tespitler ve ihtiyaçlarla uyumlu olmalıdır. Açık, anlaşılabilir, somut, ölçülebilir, sonuç odaklı zaman çerçevesi belirli bir şekilde oluşturulmaları gerekmektedir. Dikkate alınması gereken hedef riskleri tespit edilmeli, hedef gerçekleştirmelerinin nasıl ölçüleceği hedef kartında belirtilmelidir.

Miktar ve zaman bağlamında ifade edilen hedefler en az bir, en fazla beş performans göstergesiyle birlikte sunulur. Bu göstergelerden biri hedef içerisinde yer alan performans göstergesidir. Uygulanabilir olması açısından her bir amaca yönelik en az iki, en fazla beş hedef belirlenmelidir.

4.3. Performans Göstergeleri

Performans göstergeleri, okul/kurumun hedeflerine ne kadar etkili bir şekilde ulaştığını gösteren ve performansının ölçülebilir ölçümlerdir. Belirli bir faaliyetin başarı düzeyini veya arzu edilen bir hedefe doğru ilerlemeyi değerlendirmek için yaygın olarak kullanılır. Bir faaliyetin hedeflerle karşılaştırıldığında gerçekleştirilip gerçekleştirilmediğini veya nasıl gerçekleştirildiğini ölçmeyi mümkün kılacak göstergelerdir. Doğru yapılandırılmış göstergeler, izleme ve değerlendirmenin kaliteli olmasını sağlayacaktır.

- Bir faaliyetin ne kadar iyi çalıştığını gösterir,
- Genel performans hakkında veri sağlar,
- Okulun ne yaptığının genel resmine katkıda bulunur,
- İyileştirme ve geliştirme alanlarını belirlerler,
- Nereye müdahale edileceğini belirler,
- İlerlemeyi ölçer.

- Performans göstergeleri girdi, süreç, çıktı ve sonuç göstergeleri olarak sınıflandırılır.

Girdi Göstergeleri: Girdi göstergeleri, kurumsal programları, faaliyetleri veya hizmetleri geliştirmek, sürdürmek veya sunmak için kullanılan insan kaynaklarını, finansal ve fiziksel kaynakları yansıtır.

- Personel sayısı
- Tahsis edilen bütçe
- Eğitim materyalleri sayısı
- Öğrenci başına düşen kitap sayısı vb
- Düzenlenen etkinlik sayısı

Süreç Göstergeleri: Süreç göstergeleri, süreçlere ulaşılmasında katkı sağlayan adımlara atıfta bulunur.

- Açılan kurs türü sayısı
- Uygulanan öğretim yöntemi sayısı vb.

Çıktı Göstergeleri: Çıktı göstergeleri, alınan önlemlerin ve kullanılan kaynakların acil ve somut sonuçlarını ölçer. Bir başka değişle üretilen ürün veya sunulan hizmetlerin miktarıdır. Çıktılar genellikle somuttur ve ne üretildi ya da ne sunuldu sorusuna cevap verir. Çıktı göstergeleri çoğu zaman niceldir ve somut sonuçları ölçer. Genellikle okul/kurumun doğrudan kontrolü altındadır. Amaç ve hedeflerin başarı düzeyinin değerlendirilmesi açısından yeterli sayıda ve nitelikte sonuç ve çıktı göstergelerine yer verilir.

- Eğitime katılan öğretmen sayısı
- Rehberlik servisinden faydalanan öğrenci sayısı

Sonuç Göstergeleri: Sonuç göstergeleri, okul paydaşları düzeyinde çıktının ara sonuçlarını veya nihai sonuçlarını ölçer. Çıktı göstergelerinin niteliksel hâli olarak nitelendirilebilir.

- Anaokuluna kayıt oranı
- 1.Sınıfa Kayıt Oranı
- Öğrenci Başarı/Başarısızlık Oranı
- Sürekli Devamsızlık Oranı

- **Kalite Göstergeleri:** Ürün veya hizmetlerden yararlananların beklentilerinin karşılanma düzeyini gösterir.

- “Eğitim hizmetlerinden memnuniyet oranı
-

- **Verimlilik Göstergeleri:** Çıktı ile bu çıktıyı elde etmek için kullanılan girdi arasındaki ilişkiyi ifade eder.

- Mevcut kaliteyi koruyarak öğrenci başına düşen maliyet (maliyet/çıktı)

Performans Göstergeleri:

- Ölçülebilir sayı ve nitelikte olmalıdır.
- Her bir hedef için en az bir, en fazla beş tane olmalıdır.
- Açık ve net olmalıdır.
- Bir gösterge içinde ölçülebilir birden fazla unsur olmamalıdır.
- Okul/kurum performans göstergelerini geliştirirken kullanılacak gösterge verilerinin nasıl temin edileceğini belirler. Veriler, bilişim sistemlerinden otomatik olarak temin edilebilir veya farklı yöntemlerle veri girişi yapılarak da sisteme alınabilir.
- Gösterge, önceki dönem stratejik planlarında kullanılan ve yeni planda da kullanılacak bir gösterge ise gösterge değerine ilişkin geçmiş eğilim dikkate alınır.
- Gösterge değerleri tercihen kümülatif (birikimli) bir biçimde belirlenir. Gösterge değerlerinin kümülatif olarak belirlenmemesi durumunda bu husus dipnot olarak ayrıca belirtilir.
- Göstergelerin başlangıç değeri, göstergenin niteliğine ve mevcut veriye göre o yıla kadar elde edilen kümülatif değer olabileceği gibi sadece başlangıç yılına ait değer de olabilir.
- Performans göstergeleri için verinin nasıl temin edileceği belirlenir. Veri kaynağı mevcut operasyonel sistemler olabileceği gibi anketler, odak grup çalışmaları, mülakatlar ve gözlemler aracılığıyla temin edilecek yeni kaynaklar da olabilir.
- Göstergelerin başlangıç değeri mevcut değilse ya da bilinmiyorsa öncelikle ölçüm için bir yöntem geliştirilerek mevcut durum tahmin edilir. Göstergeye ilişkin mevcut durum verisine plan dönemi içerisinde ulaşıldığı durumlarda hedef değerlere dair güncelleme ihtiyacı olup olmadığı gözden geçirilir.

Tablo 18. Amaç, Hedef, Gösterge ve Stratejilere İlişkin Kart Şablonu

TEMA:	ERİŞİM								
STRATEJİK AMAÇ 1.	Öğrencilerin eğitim öğretime etkin katılımlarıyla donanımlı olarak bir üst öğrenime geçişi sağlanacaktır.								
Hedef 1.1.	Öğrenme kayıpları önleyici çalışmalar yapılarak azaltılacaktır.								
PG NO	Performans Göstergeleri	Hedefe Etkisi (%)	Başlangıç Değeri	2024 Hedef	2025 Hedef	2026 Hedef	2027 Hedef	2028 Hedef	
PG 1.1	İlkokullarda Yetiştirme Programına (İYEP) dâhil olan öğrencilerin Türkçe dersi kazanımlarına ulaşma oranı (%)	30	%50	%55	%60	%65	%70	%80	
PG 1.2	İlkokullarda Yetiştirme Programına dâhil olan öğrencilerin matematik dersi kazanımlarına ulaşma oranı (%)	30	%50	%55	%60	%65	%70	%80	
PG 1.3	20 gün ve üzeri özürsüz devamsızlık yapan öğrenci oranı (%)	20	%5	%4	%3	%2	%1	%1	
PG 1.4	20 gün ve üzeri özürlü devamsızlık yapan öğrenci oranı (%)	20	%6	%5	%3	%3	%2	%1	
Koordinatör Birim	Okul Müdürü, Müdür Yardımcıları								
İşbirliği Yapılacak Birim(ler)	Sınıf Öğretmeni, Veli, Rehber öğretmenler								
Riskler	Öğrencilerin kursa devam etme konusunda devamsızlık yapmaları, Velilerin yeterli bilgi sahibi olmadıkları için bu tür kurslara karşı ön yargılı olmaları.								
Stratejiler	S.1. Öğrencilerin Türkçe dersindeki eksikleri tespit edilerek İYEP aracılığıyla akademik yeterliklerinin artırılması sağlanacaktır. S.2 Öğrencilerin matematik derslerindeki eksikleri tespit edilerek İYEP aracılığıyla akademik yeterliklerinin artırılması sağlanacaktır. S.3 Dijital platformlar aracılığıyla öğrencilerin tamamlayıcı ve destekleyici eğitim almaları sağlanacaktır. S.4 İYEP'in ders içeriklerine katkı sağlayacak etkinlik, okuma vb aktivitelerin zenginleştirilmesi sağlanacaktır. S.5 İYEP içerikleri öğrencinin hazır bulunuşluk seviyesi dikkate alınarak hazırlanacaktır. S.6 Öğrencilerin devamsızlık nedenleri tespit edilerek devamsızlığa neden olan etmenler giderilecektir.								
Maliyet Tahmini	22.000								
Tespitler	İYEP ve destek eğitim de dijital platformlar yerine yazılı ve görsel materyallerin daha çok kullanılması.								
İhtiyaçlar	İYEP öğrenci belirleme ve ölçme araçları, Öğrenci ders kitapları								

TEMA:	KALİTE								
STRATEJİK AMAÇ 2.	Öğrencilere medeniyetimizin ve insanlığın ortak değerleriyle çağın gereklerine uygun bilgi, beceri, tutum ve davranışlar kazandırılacaktır.								
Hedef 2.1.	Öğrencilere evrensel değerler, sağlıklı yaşam ve çevre bilinci duyarlılığı kazandırılacaktır.								
PG NO	Performans Göstergeleri	Hedef Etkisi (%)	Başlangıç Değeri	2024 Hedef	2025 Hedef	2026 Hedef	2027 Hedef	2028 Hedef	
PG 2.1	Öğrenci başına okunan kitap sayısı	40	%12	%18	%25	%30	%35	%40	
PG 2.2	Sağlıklı ve dengeli beslenme ile ilgili düzenlenen faaliyet sayısı (Eğitim, faaliyet, gezi Proje, vb.)	30	%23	%26	%30	%34	%39	%41	
PG 2.3	Çevre bilincinin artırılmasına yönelik düzenlenen faaliyet sayısı (Eğitim, faaliyet, gezi Proje, vb.)	30	%20	%23	%26	%29	%34	%37	
Koordinatör Birim	Okul müdürü, Müdür yardımcıları, Sınıf öğretmenleri, Branş Öğretmenleri, Rehber öğretmenler								
İşbirliği Yapılacak Birim(ler)	İlçe Sağlık Birimleri, Belediyeler, İl ve İlçe Milli Eğitim Müdürlükleri, Halk Kütüphaneleri, Gezici Kütüphaneler								
Riskler	Öğrencilere aile de kitap okuma ve sağlıklı beslenme konusunda yeterince rol model olacak kişilerin olmaması. Yeterli eğitimlerin sağlanamaması								
Stratejiler	S1 Okul kütüphanesi zenginleştirilecek, öğrencilerin kütüphaneden yararlanması sağlanacaktır. S2 Türkçe dersinde ders saatinin bir bölümü okumaya ayrılacak ve okul müdürlüğünce planlanan zamanlarda okuma etkinlikleri düzenlenecektir. S3 Serbest etkinlikler saati, öğrencilerin sanatsal, sportif ve kültürel faaliyetlere katılım sağlayacağı şekilde düzenlenecektir. S4 Öğrencilere sağlıklı ve dengeli beslenmelerine yönelik bilgilendirme eğitimleri ve etkinlikler yapılacaktır. S5 Öğrencilerin çevre bilincinin artırılmasına yönelik etkinlikler yapılacaktır. S6 Öğrencilere, nezaket ve görgü kuralları konusunda eğitimler verilerek konuya ilişkin etkinlikler düzenlenecektir.								
Maliyet Tahmini	75.000								
Tespitler	Yapılan eğitimlere velilerin katılım oranının az olması. Verilen eğitimlerin sadece okulda kalması günlük hayatta uygulanması için velilerin yeterli desteği sağlamaması.								
İhtiyaçlar	Eğitimler için diğer kurumlarla iş birliklerinin yapılması Bilgilendirme için afiş, broşür gibi materyallerin sağlanması								

TEMA:	KAPASİTE								
STRATEJİK AMAÇ 3	Eğitim ortamlarının fiziki imkânları geliştirilecektir.								
Hedef 3.1.	Temel eğitimde okulların niteliğini arttıracak uygulama ve çalışmalara yer verilecektir.								
PG NO	Performans Göstergeleri	Hedef Etkisi (%)	Başlangıç Değeri	2024 Hedef	2025 Hedef	2026 Hedef	2027 Hedef	2028 Hedef	
PG 3.1	İyileştirilen fiziki mekân (derslikler, spor salonu, kütüphaneler, atölyeler vb.) sayısı.	100	100	%50	%55	%60	%70	%75	
Koordinatör Birim	Okul Müdürü								
İşbirliği Yapılacak Birimler	Belediyeler, Kamu idareleri								
Riskler	Belirlenen eksiklikler için yeterli bütçenin olmaması Yapılacak fiziki mekânlar için okullarda yeterli alanın olmaması								
Stratejiler	S1 Fiziki mekânların iyileştirilmesi için kamu idareleri, belediyeler ve işverenlerle iş birlikleri yapılacaktır. S2 Kütüphanenin iyileştirilmesi için sektör ile işbirliği yapılacaktır. S3 Okul bahçesinin düzenlenmesi için yerel yönetim ve sivil toplum kuruluşları ile işbirliği yapılacaktır.								
Maliyet Tahmini	800.000								
Tespitler	İş birliği yapılacak birimlerden olumlu geri dönüşlerin olmaması Maliyet konusunda yeterli parasal kaynakların olmaması								
İhtiyaçlar	Fiziki mekân için yeterli alanların oluşturulması Oluşturulacak alanlar için malzeme desteği								

TEMA:	KALİTE								
STRATEJİK AMAÇ 4.	Temel eğitimde öğrencilerin kaliteli eğitime erişimleri fırsat eşitliği temelinde artırılarak bilişsel, duyuşsal ve fiziksel olarak çok yönlü gelişimleri sağlanacak ve temel hayat becerilerini edinmiş öğrenciler yetiştirilecektir.								
Hedef 4.1.	Öğrencilerin bilimsel, kültürel, sanatsal, sportif ve toplum hizmeti alanlarında ders dışı etkinliklere katılım oranı artırılabacaktır.								
PG NO	Performans Göstergeleri	Hedefe Etkisi (%)	Başlangıç Değeri	2024 Hedef	2025 Hedef	2026 Hedef	2027 Hedef	2028 Hedef	
PG 4.1.1	Okulda bir eğitim ve öğretim döneminde bilimsel, kültürel, sanatsal ve sportif alanlarda en az bir faaliyete katılan öğrenci oranı (%)	25	%10	%12	%16	%19	%21	%24	
PG 4.1.2	Bir eğitim ve öğretim yılında yerel, ulusal ve uluslararası proje, yarışma vb. etkinliklere katılan öğrenci oranı (%)	25	%3	%6	%10	%12	%15	%18	
PG 4.1.3	Okulda bir eğitim ve öğretim yılında geleneksel çocuk oyunları alt başlığında en az bir faaliyete katılan öğrenci oranı (%)	25	%4	%7	%10	%14	%16	%20	
PG 4.1.4	Okulda bir eğitim ve öğretim yılında geleneksel çocuk oyunlarına yönelik olarak düzenlenen alan/mekân sayısı.	25	%9	%12	%15	%18	%20	%23	
Koordinatör Birim	Okul müdürü, Müdür yardımcıları, Sınıf Öğretmenleri								
İşbirliği Yapılacak Birim	Gençlik ve Spor Bakanlığı, İlçe Milli Eğitim								
Riskler	Okul dışı imkânların oluşturulmasında ilgili kurum ve kuruluşların yeterli desteği göstermemesi, Yaz dönemlerinde bölgesel değişim programlarına yeterli talep olmaması, Öğrencilerin sosyal girişimcilik konusundaki isteksizliği, Okullara kaynak aktarılmasında kullanılacak kriterlerin belirsiz olması,								
Stratejiler	S1 Her bir öğrencinin bir kulüp faaliyetinde aktif olarak yer alması sağlanarak kulüp faaliyetlerinin etkinliği artırılabacaktır. S2 Öğrencilerin seviyelerine uygun olarak toplumsal sorunların çözümüne katkı sağlamak ve farkındalık oluşturmak amacıyla afet ve acil durum, çevre, eğitim, spor, kültür ve turizm, sağlık ve sosyal hizmetler alanlarında toplum hizmeti faaliyetlerine katılımı artırılabacaktır. S3 Okul bünyesinde yarışmalar düzenlenecektir. S4 Diğer kurum ve kuruluşlarla iş birliği içerisinde yürütülen bilimsel, sosyal, kültürel, sanatsal ve sportif alanlardaki faaliyetler artırılabacaktır. S5 Okul bahçeleri çocukların geleneksel oyunlarla vakit geçirmelerini sağlayacak ve gelişimlerini destekleyecek şekilde etkin olarak kullanılacaktır. S6 Okul bünyesinde etkinlikler düzenlenecektir. S7 Öğrencilerin yerel, ulusal ve uluslararası proje ve yarışmalara katılımı teşvik edilecektir. S8 E-okul sisteminde bulunan sosyal etkinlik modülünde gerçekleştirilen etkinlikler işlenecektir. S9 Okul bahçeleri geleneksel çocuk oyunlarına yönelik düzenlenecektir. S10 Öğrenci seviyesi ve öğretim programı kazanımlarına uygun olarak geleneksel çocuk oyunları ders içi etkinliklerde kullanılacaktır. S11 Eğitim- öğretim yılı içerisinde okullarda geleneksel çocuk oyunları şenliği yapılacaktır.								
Maliyet Tahmini	800.000								
Tespitler	İlgili kurum ve kuruluşlarla iş birliği çalışmaları Okul bahçelerinin öğrencilerin çok yönlü gelişimini destekleyecek şekilde tasarlanması ve dersler ile ders dışı etkinliklerin kültürel kazanımlarla desteklenmesi, Okul ve mahalle spor kulüpleri ile bölgesel değişim programları ve şartları elverişsiz okulların öğrenci ve öğretmenlerinin desteklenmesi için finansman sağlanması, Okullar arası farklılıkları tespit etmek ve kaynakları adaletli bir şekilde paylaşarak için sistem kurulması Hedeflenen başarıyı gösteremeyen öğrencilerin desteklenmesine yönelik mekanizmaların oluşturulması								
İhtiyaçlar	Okul bahçelerindeki oyun alanlarını düzenleme çalışmalarının yapılması. İlgili kurumlarla iş birliği çalışmalarının yapılması								

TEMA:	ERİŞİM							
STRATEJİK AMAÇ 5.	Kayıt bölgemizde yer alan çocukların okullaşma oranlarını artıran, öğrencilerin uyum ve devamsızlık sorunlarını gideren etkin bir yönetim yapısı kurulacaktır.							
Hedef 5.1.	Öğrencilerin bilimsel, kültürel, sanatsal, sportif ve toplum hizmeti alanlarında ders dışı etkinliklere katılım oranı artırılabacaktır.							
PG NO	Performans Göstergeleri	Hedefe Etkisi (%)	Başlangıç Değeri	2024 Hedef	2025 Hedef	2026 Hedef	2027 Hedef	2028 Hedef
PG 5.1.1	Devamsızlık yapan öğrencilere ev ziyaretleri yapılması	80	%10	%12	%20	%25	%30	%35
PG 5.1.2	Devamsızlık mektuplarının zamanında gönderilmesi	25	%3	%6	%10	%12	%15	%18
PG 5.1.3	Devamsızlık yapan öğrencilere ve ailelerine rehberlik yapılması	80	%4	%7	%10	%14	%16	%20
PG 5.1.4	Kayıt bölgesinde yer alan öğrencilerin tespiti çalışması yapılacaktır.	75	%9	%12	%15	%18	%20	%23
PG 5.1.5	Devamsızlık yapan öğrencilerin tespiti ve erken uyarı sistemi için çalışmalar yapılacaktır.	75	%5	%8	%11	%13	%20	%25
PG 5.1.6	Devamsızlık yapan öğrencilerin velileri ile özel aylık toplantı ve görüşmeler yapılacaktır.	75	%8	%15	%20	%30	%35	%40
Koordinatör Birim	Okul müdürü, Müdür yardımcıları, Sınıf Öğretmenleri							
İşbirliği Yapılacak Birim	Gençlik ve Spor Bakanlığı, İlçe Milli Eğitim, Muhtarlık							
Riskler	Velilerin isteksizliği Maddi imkânsızlıklar Parçalanmış aileler, çocukların farklı ebeveynlerin yanında kalmaları							
Stratejiler	Veli ziyareti yapılması, yapılmıyorsa velinin okula davet edilmesi Okul bünyesinde veli eğitimleri verilmesi							
Maliyet Tahmini	21.000							
Tespitler								
İhtiyaçlar	İlgili kurumlarla iş birliği çalışmalarının yapılması							

TEMA:	ERİŞİM								
STRATEJİK AMAÇ 6	Okul öncesi eğitimden yararlanan öğrenci sayısını %100 artırmak								
Hedef 6.1.	Temel eğitimde okulların niteliğini arttıracak uygulama ve çalışmalara yer verilecektir.								
PG NO	Performans Göstergeleri	Hedef Etkisi (%)	Başlangıç Değeri	2024 Hedef	2025 Hedef	2026 Hedef	2027 Hedef	2028 Hedef	
PG 6.1	Okul Öncesi Öğrenci sayısı	60	108	120	130	150	170	200	
PG 6.2	Velilere yönelik yapılacak rehberlik ve toplantı sayısı	50	7	9	10	12	13	14	
Koordinatör Birim	Okul Müdürü, İlgili Müdür Yardımcısı, Sınıf öğretmenleri, Rehber Öğretmen, Okul öncesi öğretmenleri								
Tespitler	Okul öncesine kayıt olabilecek çocuğu bulunan ailelere ev ziyaretleri yapılacaktır. 1.sınıftan kayıt erteleyen öğrencilerin okul öncesine kayıtlarının yapılması için gerekli rehberlik yapılacaktır. Toplantılara okul öncesinin önemini anlatan gündem maddesi konacaktır.								

TEMA:	KALİTE								
STRATEJİK AMAÇ 7	Öğrencilerin akademik başarısını artırmak ve sorgulayan, yorum yapabilen, kendini ifade edebilen ve bilgiye ulaşabilen öğrenciler yetiştirmektir.								
Hedef 7.1.	Öğrencilerin hazırbulunmuşluk seviyelerini ve derslere etkin katılımlarını sürekli yükseltmek ayrıca eksik eğitim malzemelerini temin etmek ve ders konularını somutlaştırıcı materyaller hazırlamak								
PG NO	Performans Göstergeleri	Hedef Etkisi (%)	Başlangıç Değeri	2024 Hedef	2025 Hedef	2026 Hedef	2027 Hedef	2028 Hedef	
PG 7.1	Yıl içinde başarısında artış gözlemlenen öğrenci yüzdesi	90	60	65	70	75	80	85	
PG 7.2	Yıl içinde okula verilen eğitim-öğretim malzemesi sayısı	50	30	30	35	45	50	55	
PG 7.3	Ders başına hazırlanan ortalama materyal sayısı	55	8	13	15	17	19	23	
Koordinatör Birim	Okul Müdürü, İlgili Müdür Yardımcısı, Sınıf öğretmenleri, Rehber Öğretmen, Okul öncesi öğretmenleri								
Tespitler	Eksik araç gereçlerin tespiti ve temini sağlanacaktır Hazırlanabilecek düzeyde ve imkânda olan araç gereçler öğrencilerle birlikte hazırlanacaktır. Yerel imkânlarla temin edilemeyen araç-gereçler için gerekli çalışmalar ve yazışmalar yapılacaktır.								

TEMA:	KALİTE								
STRATEJİK AMAÇ 8	Okulumuzda Hayat Boyu Öğrenme kapsamında plan süresince öğrencilerin ve velilerin ilgi duyduğu alanlarda kurslar açmak								
Hedef 8.1.	Okulu çevresi ile işbirliği yapan veli desteğini alan bir kurum haline getirmek.								
PG NO	Performans Göstergeleri	Hedef Etkisi (%)	Başlangıç Değeri	2024 Hedef	2025 Hedef	2026 Hedef	2027 Hedef	2028 Hedef	
PG 8.1	Açılan kurs sayısı	50	4	5	6	8	9	10	
PG 8.2	Kurslara katılan öğrenci ve veli sayısı	70	7	10	15	20	25	30	
Koordinatör Birim	Okul Müdürü, İlgili Müdür Yardımcısı, Sınıf öğretmenleri, Rehber Öğretmen, Okul öncesi öğretmenleri								
Tespitler	Açılacak kursların tespit edilmesi için velilerle ve öğrencilerle görüşülmesi Açılacak kurslar için Halk Eğitim Merkezi Müdürlüğü ile görüşülmesi Okulun uygun yerlerinin kurslar için ayarlanması								

TEMA:	KURUMSAL KAPASİTE								
STRATEJİK AMAÇ 9	Eğitim ve öğretim faaliyetlerinin daha nitelikli olarak verilebilmesi için okulumuzun kurumsal kapasitesi güçlendirilecektir.								
Hedef 9.1.	Okulun dış görünüşü (duvarların boyanması, bahçe düzeni vb.) eksikliklerini gidermek ve plan sonuna kadar en az 40 ağaç dikmek.								
PG NO	Performans Göstergeleri	Hedef Etkisi (%)	Başlangıç Değeri	2024 Hedef	2025 Hedef	2026 Hedef	2027 Hedef	2028 Hedef	
PG 9.1	Okulun çevre duvarına çizilen resimlerin sayısı	50	4	5	6	8	9	10	
PG 9.2	Okulun oyun alanı olarak düzenlenen yer sayısı	70	7	10	15	20	25	30	
PG 9.3	Okul bahçesine dikilen ağaç sayısı	100	15	20	25	30	35	40	
Koordinatör Birim	Okul Müdürü, İlgili Müdür Yardımcısı, Sınıf öğretmenleri, Rehber Öğretmen, Okul öncesi öğretmenleri								
Tespitler	Okulun çevre duvarlarına resim çizebilecek kişilerle irtibata geçilecektir. Okulun oyun alanları düzenlenecek, boya isteyen oyun alanları boyanacaktır Okul bahçesine ağaç dikimi ve bakımı için gerekli çalışmalar yapılacaktır								

TEMA:	EĞİTİM-ÖĞRETİM KALİTE								
STRATEJİK AMAÇ 10	Okulda sunulan rehberlik ve psikolojik danışma servislerinin hizmet kalitesinin artırılması.								
Hedef 10.1.	Öğrencinin gelişimini desteklemek için öğretmen, veli, yönetici ve okul içerisinde öğrenci ile iletişimde olan diğer kişilere kendilerini geliştirmeleri, ortak ve yeterli bir rehberlik anlayışı kazanmaları amacıyla çalışmalar yürütülecektir.								
PG NO	Performans Göstergeleri	Hedef Etkisi (%)	Başlangıç Değeri	2024 Hedef	2025 Hedef	2026 Hedef	2027 Hedef	2028 Hedef	
PG 10.1	Müşavirlik hizmeti sunulan öğretmen oranı	50	10	15	20	25	30	35	
PG 10.2	Müşavirlik hizmeti sunulan veli oranı	70	7	20	25	30	35	40	
PG 10.3	Müşavirlik hizmeti sunulan diğer kişilerin oranı	100	25	30	35	40	45	50	
Koordinatör Birim	Okul Müdürü, İlgili Müdür Yardımcısı, Sınıf öğretmenleri, Rehber Öğretmen, Okul öncesi öğretmenleri								
Stratejiler	Rehberlik ihtiyacı belirleme anketi sonuçlarından yararlanarak öğretmen, veli ve diğer kişilere yönelik yürütülecek çalışmalar belirlenecektir. Belirlenen çalışmalar okul rehberlik ve psikolojik danışma programı kapsamında uygulanacaktır.								

TEMA:	EĞİTİM-ÖĞRETİM KALİTE								
STRATEJİK AMAÇ 11	Okulda sunulan rehberlik ve psikolojik danışma servislerinin hizmet kalitesinin artırılması.								
Hedef 11.1.	Öğrencilerin gelişimlerini olumsuz yönde etkileyebilecek problemlerin çözümüne yardımcı olmak amacıyla çalışmalar yürütülecektir.								
PG NO	Performans Göstergeleri	Hedef Etkisi (%)	Başlangıç Değeri	2024 Hedef	2025 Hedef	2026 Hedef	2027 Hedef	2028 Hedef	
PG 11.1	Bireysel psikolojik danışma yapılan öğrenci oranı	50	20	30	35	40	45	50	
PG 11.2	Psikososyal müdahale kapsamında çalışma yapılan öğrenci oranı	70	5	7	8	10	12	15	
Koordinatör Birim	Okul Müdürü, İlgili Müdür Yardımcısı, Sınıf öğretmenleri, Rehber Öğretmen, Okul öncesi öğretmenleri								
Stratejiler	S1 Okul risk haritaları sonuçları doğrultusunda çalışma yapılması gereken öğrenciler belirlenecektir. S2 Belirlenen öğrencilerle bireysel veya grupla çalışmalar yürütülecektir.								

4.4. Stratejilerin Belirlenmesi

Stratejiler, okul/kurumun hedeflerine nasıl ulařılacađını gsteren kararlar btndr. İyi belirlenmiř stratejiler olmaksızın hedefleri etkili bir biimde uygulamaya geirmek mmkn deđildir. Stratejiler, hedeflere ynelik belirlenir. Bir hedef iin alternatif stratejiler deđerlendirilerek bunlar arasından en fazla beř tanesine planda yer verilir. Stratejiler oluřturulurken okul/kurumun kaynakları ve farklı alanlardaki yetkinliđi gz nnde bulundurulur. Stratejiler, hedeflerin hangi faaliyetlerle uygulamaya geirileceđinin erevesini izer.

Stratejiler oluřturulurken cevaplanması gereken sorular:

- Hedeflere ulařmada karřılařılabilecek sorunlar nelerdir?
- Hedeflere ulařmak iin izlenebilecek alternatif yol ve yntemler nelerdir?
- Alternatiflerin maliyetleri ile olumlu ve olumsuz ynleri nelerdir?

4.5. Maliyetlendirme

Kurumumuz 2024-2028 Stratejik Planı'nın maliyetlendirilmesi srecindeki temel gaye, stratejik ama, hedef ve eylemlerin gerektirdiđi maliyetlerin ortaya konulması suretiyle politika tercihlerinin ve karar alma srecinin rasyonelleřtirilmesine katkıda bulunmaktır. Bu sayede, stratejik plan ile bte arasındaki bađlantı glendirilecek ve harcamaların nceliklendirilme sreci iyileřtirilecektir. Bu temel gayeden hareketle planın tahmini maliyetlendirilmesi řu řekilde yapılmıřtır:

- ✓ Hedeflere iliřkin eylemler durum analizi alıřmaları sonularından tespit edilmiřtir,
- ✓ Eylemlere iliřkin tahmini maliyetler belirlenmiřtir,
- ✓ Eylem maliyetlerinden hareketle hedef maliyetleri belirlenmiřtir,
- ✓ Hedef maliyetlerinden yola ıkılarak ama maliyetleri belirlenmiř ve ama maliyetlerinden de stratejik plan maliyeti belirlenmiřtir.
- ✓ Genel bte, valilikler, belediyeler ve okul aile birliklerinin yıllık bte artıřları ve eđilimleri dikkate alındıđında Kurumumuz 2024-2028 Stratejik Planı'nda yer alan stratejik amaların gerekleřtirilebilmesi iin tabloda da belirtildiđi zere beř yıllık sre iin tahmini 381.000,00 TL'lik kaynađın elde edileceđi dřnlmektedir.

Tablo 19: 2024-2028 Stratejik Planı Kaynak Tablosu

Kaynak Tablosu	2024	2025	2026	2027	2028	Toplam
Genel Bte	0	0	0	0	0	0
Valilikler ve Belediyelerin Katkısı	0	0	0	0	0	0
Diđer (Okul Aile Birlikleri)	18.270,88	22.838,6	28.548,25	35.685,31	44.606,64	149.949,68
TOPLAM	18.270,88	22.838,6	28.548,25	35.685,31	44.606,64	149.949,68

Tablo 20. Tahmini Maliyet Tablosu

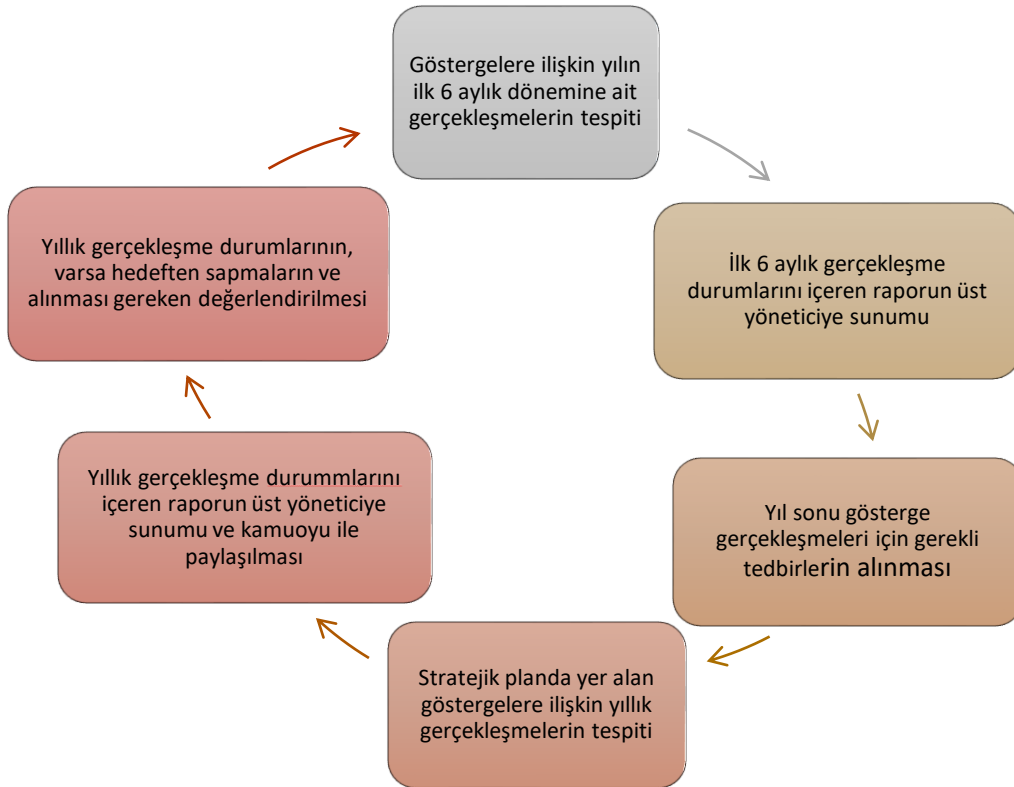
	2024	2025	2026	2027	2028	Toplam Maliyet
Amaç 1	3.000	3.450	4.500	5.550	6.000	22.000
Amaç 2	11.000	13.000	15.000	17.000	19.000	75.000
Amaç 3	120.000	140.000	160.000	180.000	200.000	800.000
Amaç 4	120.000	140.000	160.000	180.000	200.000	800.000
Amaç 5	2000	4000	4500	5000	5.500	21.000
TOPLAM	256.000	300.450	344.000	387.550	430.500	1.718.000

5. İZLEME VE DEĞERLENDİRME

İzleme, stratejik plan uygulamasının sistematik olarak takip edilmesi ve raporlanmasıdır. Değerlendirme ise uygulama sonuçlarının amaç ve hedeflere kıyasla ölçülmesi ile söz konusu amaç ile hedeflerin tutarlılık ve uygunluğunun analizi olarak tanımlanmaktadır. Stratejik planda ortaya konulan hedeflere ilişkin olarak yıllık iş planlarının oluşturulması ve hedeflere ilişkin somut göstergelerin geliştirilmesi önem arz etmektedir. Diğer taraftan, stratejik planın gerçekleştirilmesinde etkili bir izleme ve değerlendirme sisteminin kurulması temel kritik başarı faktörü olarak görülmektedir. 5018 sayılı kanun çerçevesinde hazırlanan yıllık raporların yanı sıra yıl içindeki uygulamaların takibine imkân tanıyacak belirli periyotları içeren raporlama ile uygulamaların izlenmesi ve gerekli değerlendirmelerin yapılarak faaliyetlerin sürekli olarak iyileştirilmesinin sağlanması öngörülmektedir. Doğankent İlkokulu İlkokulu Müdürlüğü 2024-2028 Stratejik Planı İzleme ve Değerlendirme Modeli'nin çerçevesini;

1. 2024-2028 Stratejik Planı ve performans programlarında yer alan performans göstergelerinin gerçekleşme durumlarının tespit edilmesi,
2. Performans göstergelerinin gerçekleşme durumlarının hedeflerle kıyaslanması,
3. Sonuçların raporlanması ve paydaşlarla paylaşımı,
4. Gerekli tedbirlerin alınması süreçleri oluşturmaktadır.

İzleme ve Değerlendirme Modeli



Stratejik Plan İzleme Değerlendirme Süreci

İzleme Değerlendirme Dönemi	Gerçekleştirilme Zamanı	İzleme Değerlendirme Dönemi Süreç Açıklaması	Zaman Kapsamı
Birinci İzleme Değerlendirme Dönemi	Her Yılın Temmuz Ayı İçerisinde	<ul style="list-style-type: none">Performans göstergelerinin 6 aylık gerçekleşme durumlarına ilişkin verilerin toplanması ve konsolide edilmesi.Göstergelerin gerçekleşme durumları hakkında hazırlanan raporun üst yönetime sunulması	Ocak Temmuz Dönemi
İkinci İzleme Değerlendirme Dönemi	İzleyen Yılın Şubat Ayı Sonuna Kadar	<ul style="list-style-type: none">Performans programlarında yer alan performans göstergelerinin yıllık gerçekleşme durumlarına ilişkin verilerin toplanması ve konsolide edilmesi.Yılsonu gerçekleştirmelerinin, gösterge hedeflerinden sapmaların ve sapma nedenlerin değerlendirilerek gerekli tedbirlerin alınması	Tüm Yıl

Müdürlüğümüz 2024-2028 Stratejik Planında yer alan performans göstergelerinin gerçekleşme durumlarının tespiti yılda iki kez yapılacaktır. Yılın ilk altı aylık dönemini kapsayan birinci izleme kapsamında, Müdürlüğümüz strateji geliştirme birimi tarafından performans programlarında yer alan performans göstergelerinin gerçekleşme durumları tespit edilecektir. Göstergelerin gerçekleşme durumları hakkında hazırlanan rapor üst yönetime sunulacak ve böylelikle göstergelerdeki yıllık hedeflere ulaşılmasını sağlamak üzere gerekli görülebilecek tedbirlerin alınması sağlanacaktır. Yılın tamamını kapsayan ikinci izleme dâhilinde; Müdürlüğümüz strateji geliştirme birimi tarafından performans programlarında yer alan performans göstergelerinin yılsonu gerçekleşme durumları tespit edilecektir. Yılsonu gerçekleşme durumları, varsa gösterge hedeflerinden sapmalar ve bunların nedenleri üst yönetici başkanlığında birim yöneticilerince değerlendirilerek gerekli tedbirlerin alınması sağlanacaktır.

6. TABLO/ŞEKİL/GRAFİKLER/EKLER

ÖĞRENCİ ANKETİ		Kesinlikle Katılıyorum	Katılıyorum	Kararsızım	Kesinlikle Katılmıyorum	Katılmıyorum
SIRA		1	2	3	4	5
01-	İhtiyaç duyduğumda okul çalışanlarıyla rahatlıkla görüşebiliyorum.	9	3	2	1	2
02-	Okul müdürü ile ihtiyaç duyduğumda rahatlıkla konuşabiliyorum.	10	6	1	0	0
03-	Okulun rehberlik servisinden yeterince yararlanabiliyorum.	6	5	4	1	1
04-	Okula ilettiğimiz öneri ve isteklerimiz dikkate alınır.	5	8	1	2	1
05-	Okulda kendimi güvende hissediyorum.	4	6	3	2	2
06-	Okulda öğrencilerle ilgili alınan kararlarda bizlerin görüşleri alınır.	4	3	3	2	5
07-	Öğretmenler yeniliğe açık olarak derslerin işlenişinde çeşitli yöntemler kullanmaktadır.	4	5	5	2	1
08-	Derslerde konuya göre uygun araç gereçler kullanılmaktadır.	5	5	3	1	1
09-	Teneffüslerde ihtiyaçlarımı giderebiliyorum.	3	6	2	5	1
10-	Okulun içi ve dışı temizdir.	5	3	1	5	3
11-	Okulun binası ve diğer fiziki mekânlar yeterlidir.	5	5	2	3	2
12-	Okulumuzda yeterli miktarda sanatsal ve kültürel faaliyetler düzenlenmektedir.	6	5	2	3	1

ÖĞRETMEN ANKETİ		Kesinlikle Katılıyorum	Katılıyorum	Kararsızım	Kesinlikle Katılmıyorum	Katılmıyorum
SIRA		1	2	3	4	5
01-	Okulun misyonu ve vizyonunu tam olarak anlıyorum.	15	10	5	1	1
02-	Okulda eğitim ve yönetim kalitesi sürekli olarak gelişiyor.	16	9	5	1	1
03-	Okul temiz ve hijyeniktir.	20	5	4	1	1
04-	Okul, öğrencilerin ve personelin güvenliğini sağlamak için uygun güvenlik önlemleri alır.	15	10	4	2	1
05-	Okul, yeni kabul edilen öğrencilere uygun desteği sağlar.	25	5	1	1	0
06-	Okulumuz mesleki yeterliliğimi geliştirmek için eğitim fırsatları sunuyor.	20	10	1	1	0
07-	Okul yönetimimiz öğretmenleri etkin bir şekilde yönlendirir.	21	9	1	1	0
08-	Okulumuz, öğrencilerin öğrenme ilgisini uyandıracak bir öğrenme ortamı oluşturmuştur.	15	8	5	2	2
09-	Etkili bir öğretmen olmak için ihtiyaç duyduğum kaynaklara erişimim var.	16	6	8	1	1
10-	Bana sunulan kaynakları kullanmak için gerekli eğitime sahibim.	18	8	4	1	0
11-	Okulumuzun, farklı ihtiyaçları olan öğrencileri desteklemek için etkin bir politikası vardır.	17	6	6	1	2
12-	Okulumuz müfredat uygulamasını etkin bir şekilde izler.	19	6	5	1	1
13-	Okulumuz, velilere uygun etkinlikler düzenlemektedir.	10	8	10	1	1
14-	Diğer öğretmenlerle iş birliği yaparım.	23	3	4	1	1
15-	Okul personeli arasında dostane bir ilişki sürdürülür.	25	5	1	1	0
16-	Takım ruhumuz ve moralimiz yüksek.	20	10	1	1	0
17-	Okulumuza aidiyet hissediyorum.	22	8	1	1	0

ELİ ANKETİ		Kesinlikle Katılıyorum	Katılıyorum	Kararsızım	Kesinlikle Katılmıyorum	Katılmıyorum
SIRA		1	2	3	4	5
01-	Okulun misyonu ve vizyonunu tam olarak anlıyorum.	15	15	10	5	5
02-	Okulda eğitim ve yönetim kalitesi sürekli olarak gelişiyor.	18	12	10	8	2
03-	Okul temiz ve hijyeniktir.	15	15	10	9	1
04-	Okul, öğrencilerin ve personelin güvenliğini sağlamak için uygun güvenlik önlemleri alır.	19	11	8	10	2
05-	Okul, yeni kabul edilen öğrencilere uygun desteği sağlar.	25	5	10	5	5
06-	Okul, çocuğumun okumaya olan ilgisini geliştirmesine yardımcı olabilir.	28	12	5	4	1
07-	Okul çocuğumun öğrenme ilgisini güçlendiriyor.	24	16	4	4	2
08-	Okul çocuğumun ahlaki gelişimini teşvik edebilir.	26	12	6	7	3
09-	Okulda kullanılan değerlendirme yöntemleri çocuğumun gelişimini tüm yönleriyle anlamama yardımcı oluyor.	29	11	5	5	0
10-	Okul, çocuğumun öğrenme performansı ve gelişimi hakkında beni iyi bilgilendiriyor.	32	8	3	5	2
11-	Okul çocuğuma duygusal rahatsızlık ve öğrenme güçlükleri ile karşılaştığında yeterli desteği ve rehberlik sağlar.	31	13	4	1	1
12-	Öğretmenlerin benimle iletişim kurma yöntemlerinden memnunuz.	34	4	4	4	4
13-	Herhangi bir problem durumunda müdür endişelerime cevap veriyor.	35	5	3	4	3
14-	Okulda, velilerin ihtiyaçlarına uygun eğitim faaliyetleri düzenlenir.	19	19	4	4	4
15-	Okul, çocukların gelişimini desteklemek için velilerle iyi bir ilişki kurar.	25	10	5	7	3
16-	Okul, aktif veli katılımını teşvik eder.	24	11	7	5	3
17-	Okulun veli etkinliklerine aktif olarak katılırım.	19	11	10	7	3
18-	Bir veli olarak okula aidiyet hissediyorum.	32	8	5	3	2
19-	Çocuğumun ev ödevlerini tamamlamasını sağlarım.	26	14	5	3	2
20-	Çocuğumu okumaya teşvik ederim.	14	16	4	4	2
21-	Çocuğumun her gün okula gitmesini sağlarım.	49	1	0	0	0
22-	Çocuğumun eğitiminde aktif bir ortağım.	21	19	3	3	4